

เขตการใช้ที่ดิน

ตำบลทะเลชุบศร

อำเภอเมืองลพบุรี

จังหวัดลพบุรี

เอกสารวิชาการเลขที่ 4(0101)/03/53 สำนักงานพัฒนาที่ดินเขต 1 ปทุมธานี

กันยายน 2553 กรมพัฒนาที่ดิน กระทรวงเกษตรและสหกรณ์

สารบัญ

	หน้า
สารบัญ	I
สารบัญตาราง	III
สารบัญรูป	VI
บทที่ 1 บทนำ	1-1
1.1 หลักการและเหตุผล	1-1
1.2 วัตถุประสงค์	1-1
1.3 สถานที่ ระยะเวลา และผู้ดำเนินการ	1-1
1.4 ขั้นตอนการดำเนินการ	1-2
1.5 ประโยชน์ที่คาดว่าจะได้รับ	1-2
บทที่ 2 สภาพทั่วไปของพื้นที่	2-1
2.1 ที่ตั้งและอาณาเขต	2-1
2.2 สภาพภูมิประเทศ	2-1
2.3 สภาพภูมิอากาศ	2-3
2.4 สภาพสังคมและการรวมกลุ่มเกษตรกร	2-6
2.5 สภาพเศรษฐกิจ	2-6
บทที่ 3 สถานภาพทรัพยากร	3-1
3.1 ทรัพยากรที่ดิน และการใช้ที่ดิน	3-1
3.2 ทรัพยากรน้ำ	3-5
3.3 ทรัพยากรป่าไม้	3-5
3.4 สภาพการใช้ที่ดิน	3-5
บทที่ 4 การประเมินคุณภาพที่ดิน	4-1
4.1 คุณภาพที่ดินที่นำมาประเมิน	4-1
4.2 การจำแนกชั้นความเหมาะสมของที่ดิน	4-2
บทที่ 5 ศักยภาพของพื้นที่ ปัญหา ความต้องการและทัศนคติของเกษตรกร	5-1
5.1 ทัศนคติของเกษตรกรด้านการใช้และพัฒนาที่ดิน	5-1
5.2 ปัญหาและความต้องการของเกษตรกร	5-6

สารบัญ (ต่อ)

	หน้า
5.3 ศักยภาพของพื้นที่	5-8
5.4 ข้อเสนอ/กลยุทธ์เพื่อกำหนดทิศทางการพัฒนา	5-14
บทที่ 6 เขตการใช้ที่ดิน	6-1
6.1 การกำหนดเขตการใช้ที่ดิน	6-1
บรรณานุกรม	
ภาคผนวก	

สารบัญตาราง

	หน้า
ตารางที่ 2-1 สถิติภูมิอากาศ ณ สถานีตรวจอากาศ จังหวัดลพบุรี (ปี พ.ศ. 2543-2552)	2-5
ตารางที่ 3-1 สมบัติทางกายภาพและเคมีของดินตำบลทะเลชุบศร อำเภอเมือง จังหวัดลพบุรี	3-4
ตารางที่ 3-2 สภาพการใช้ที่ดินตามประเภทต่างๆ ในปัจจุบันตำบลทะเลชุบศร อำเภอเมือง จังหวัดลพบุรี	3-6
ตารางที่ 4-1 ชั้นความเหมาะสมเล็กน้อยของที่ดินตำบลทะเลชุบศร อำเภอเมือง จังหวัดลพบุรี	4-3
ตารางที่ 4-2 ชั้นความเหมาะสมปานกลาง (S1) ของที่ดินแต่ละประเภทการใช้ประโยชน์ที่ดินตำบลทะเลชุบศร อำเภอเมือง จังหวัดลพบุรี	4-4
ตารางที่ 4-3 ชั้นความเหมาะสมเล็กน้อย (S2) ของที่ดินแต่ละประเภทการใช้ประโยชน์ที่ดินตำบลทะเลชุบศร อำเภอเมือง จังหวัดลพบุรี	4-5
ตารางที่ 5-1 ทักษณคดีด้านการใช้ที่ดินและการพัฒนาที่ดินของเกษตรกรตำบลทะเลชุบศร อำเภอเมือง จังหวัดลพบุรี	5-2
ตารางที่ 6-1 เขตการใช้ที่ดินตำบลทะเลชุบศร อำเภอเมือง จังหวัดลพบุรี	6-11

สารบัญรูป

	หน้า	
รูปที่ 2-1	แผนที่ขอบเขตการปกครองตำบลทะเลชุบศร อำเภอเมือง จังหวัดลพบุรี	2-2
รูปที่ 2-2	สมุดของน้ำเพื่อการเกษตร จังหวัดลพบุรี พ.ศ. 2543-2552	2-5
รูปที่ 3-1	แผนที่สถานภาพทรัพยากรที่ดิน/หน่วยที่ดินตำบลทะเลชุบศร อำเภอเมือง จังหวัดลพบุรี	3-3
รูปที่ 3-2	สัดส่วนการใช้ประโยชน์ที่ดินตำบลทะเลชุบศร อำเภอเมือง จังหวัดลพบุรี	3-6
รูปที่ 3-3	แผนที่สภาพการใช้ที่ดินตำบลทะเลชุบศร อำเภอเมือง จังหวัดลพบุรี	3-7
รูปที่ 5-1	ปัญหาในการประกอบอาชีพการเกษตร	5-7
รูปที่ 5-2	ปัญหาด้านการครองชีพและด้านอื่นๆ	5-7
รูปที่ 5-3	ความต้องการความช่วยเหลือและส่งเสริมจากทางราชการ	5-8
รูปที่ 6-1	แผนที่เขตการใช้ที่ดินตำบลทะเลชุบศร อำเภอเมือง จังหวัดลพบุรี	6-12

บทที่ 1

บทนำ

1.1 หลักการและเหตุผล

ในอดีตที่ผ่านมาประเทศไทยได้นำทรัพยากรธรรมชาติไปใช้ในการพัฒนาประเทศ โดยขาดการจัดการอย่างมีระบบเป็นผลให้ทรัพยากรธรรมชาติเกิดความเสื่อมโทรมอย่างรวดเร็ว โดยเฉพาะทรัพยากรดิน ซึ่งเป็นปัจจัยพื้นฐานของการพัฒนาทั้งทางด้านเกษตรกรรม อุตสาหกรรม และกิจการบริการอื่นๆ การใช้ทรัพยากรธรรมชาติไปอย่างฟุ่มเฟือย โดยขาดการบริหารจัดการอย่างเหมาะสมเป็นเหตุให้มีการบุกรุกพื้นที่ป่าไม้ ซึ่งเป็นการทำลายแหล่งต้นน้ำลำธารโดยตรงจนก่อให้เกิดความไม่สมดุลตามธรรมชาติ ซึ่งส่งผลให้เกิดภาวะน้ำท่วม ภัยแล้งหรือแผ่นดินถล่มและยังส่งผลให้เกิดปัญหาการแย่งชิงทรัพยากรธรรมชาติ ทั้งทรัพยากรดินและทรัพยากรน้ำอย่างรุนแรงอันก่อให้เกิดผลเสียหายต่อความเป็นอยู่ของประชากรและระบบเศรษฐกิจของประเทศ

ดังนั้นกรมพัฒนาที่ดิน โดยสำนักสำรวจดินและวางแผนการใช้ที่ดินจึงได้จัดทำเขตการใช้ที่ดินระดับตำบล โดยพิจารณาจากข้อมูลสภาพพื้นที่ ความต้องการของชุมชน แนวนโยบายด้านการเกษตรของรัฐและท้องถิ่นในระดับต่างๆ นำมาวิเคราะห์กำหนดเขตการใช้ที่ดินระดับตำบล แล้วนำเสนอผลรายงานประกอบแผนที่ขนาดมาตราส่วน 1 : 25,000 พร้อมข้อเสนอแนะด้านการจัดการที่ดิน

1.2 วัตถุประสงค์

1.2.1 กำหนดเขตการใช้ที่ดินทางการเกษตร พร้อมทั้งจัดทำแผนที่และรายงานเพื่อเสนอแนะแนวทางการใช้ที่ดิน เพื่อเพิ่มผลผลิตทางการเกษตรควบคู่ไปกับการอนุรักษ์ทรัพยากรธรรมชาติและสิ่งแวดล้อมในตำบล

1.2.2 เพื่อใช้เป็นแนวทางในการจัดทำแผนปฏิบัติการพัฒนาการเกษตรระดับตำบล

1.3 สถานที่ ระยะเวลา และผู้ดำเนินงาน

1.3.1 สถานที่ดำเนินงาน พื้นที่ตำบลทะเลชุบศร อำเภอเมืองลพบุรี จังหวัดลพบุรี

1.3.2 ระยะเวลาดำเนินงาน ระหว่างวันที่ 1 ตุลาคม 2552 – 30 กันยายน 2553

1.3.3 ผู้ดำเนินงาน กลุ่มวางแผนการใช้ที่ดิน สำนักงานพัฒนาที่ดินเขต 1

1.4 ขั้นตอนการดำเนินงาน

1.4.1 ศึกษาวิเคราะห์ข้อมูลด้านกายภาพ จากฐานข้อมูลแผนที่ขนาดมาตราส่วน 1 : 25,000 อาทิ ข้อมูลดินและสภาพการใช้ที่ดิน พร้อมทั้งข้อมูล ด้านป่าไม้ตามกฎหมาย ชลประทาน ปฎิรูปที่ดินและ ชั้นคุณภาพลุ่มน้ำ เป็นต้น ตลอดจนวิเคราะห์ข้อมูลด้านเศรษฐกิจและสังคม รวมทั้งการประเมินความเหมาะสมของที่ดินด้านการเกษตร

1.4.2 ศึกษาวิเคราะห์ด้านนโยบายการใช้ที่ดินทั้งในระดับชาติ ระดับกระทรวง ระดับจังหวัด และระดับท้องถิ่น

1.4.3 นำเสนอขั้นตอนการดำเนินงานและรูปแบบของการกำหนดเขตการใช้ที่ดินระดับตำบล ให้กับส่วนราชการในพื้นที่ องค์กรปกครองส่วนท้องถิ่น รวมถึงเกษตรกรและหมอดินอาสาในพื้นที่พร้อมรับฟังข้อเสนอแนะ เพื่อการปรับปรุงข้อมูลให้มีความสมบูรณ์

1.4.4 สสำรวจทัศนคติ ปัญหาและความต้องการของเกษตรกรในพื้นที่ เพื่อนำมาวิเคราะห์จุดแข็ง จุดอ่อน โอกาส และข้อจำกัดในการพัฒนาด้านเกษตรกรรม โดยนำมาประมวลผลร่วมกับข้อมูลในข้อ 1.4.1

1.4.5 กำหนดเขตการใช้ที่ดินระดับตำบล พร้อมข้อเสนอแนะด้านการจัดการทรัพยากรในพื้นที่

1.4.6 จัดทำรายงานเขตการใช้ที่ดินระดับตำบล พร้อมข้อเสนอแนะ ประกอบกับแผนที่ขนาดมาตราส่วน 1 : 25,000

1.5 ประโยชน์ที่คาดว่าจะได้รับ

1.5.1 เป็นแนวทางในการบริหารจัดการทรัพยากรธรรมชาติระดับตำบลอย่างมีประสิทธิภาพ และสอดคล้องกับความต้องการของชุมชน โดยคำนึงถึงแนวนโยบายของรัฐในระดับต่างๆ

1.5.2 เขตการใช้ที่ดินระดับตำบล สามารถใช้เป็นฐานข้อมูลในการพิจารณากำหนดเป้าหมายการพัฒนาด้านเกษตรกรรมระดับตำบล เพื่อเพิ่มผลผลิต และการใช้ทรัพยากรที่ดินอย่างยั่งยืน

บทที่ 2

สภาพทั่วไปของพื้นที่

2.1 ที่ตั้งและอาณาเขต

ที่ตั้ง

ตำบลทะเลชุบศร ตั้งอยู่ส่วนกลางของอำเภอเมืองลพบุรี จังหวัดลพบุรี (รูปที่ 2-1)

อาณาเขต

ทิศเหนือ ติดต่อกับ ตำบลถนนใหญ่ อำเภอเมืองลพบุรี จังหวัดลพบุรี

ทิศใต้ ติดต่อกับ ตำบลป่าตาล อำเภอเมืองลพบุรี จังหวัดลพบุรี

ทิศตะวันออก ติดต่อกับ ตำบลเขาสามยอด อำเภอเมืองลพบุรี จังหวัดลพบุรี

ทิศตะวันตก ติดต่อกับ ตำบลพรหมมาศร์ อำเภอเมืองลพบุรี จังหวัดลพบุรี

ตำบลทะเลชุบศร มีพื้นที่ทั้งหมดประมาณ 5,712 ไร่ หรือประมาณ 9.139 ตารางกิโลเมตร แบ่งเขตการปกครองออกเป็น 9 หมู่บ้านดังนี้

หมู่ที่ 1 บ้านโคกขยาย

หมู่ที่ 6 บ้านพระที่นั่งเย็น

หมู่ที่ 2 บ้านท่ากระยาง

หมู่ที่ 7 บ้านพระที่นั่งเย็น

หมู่ที่ 3 บ้านสะพานอิฐ

หมู่ที่ 8 บ้านพระที่นั่งเย็น

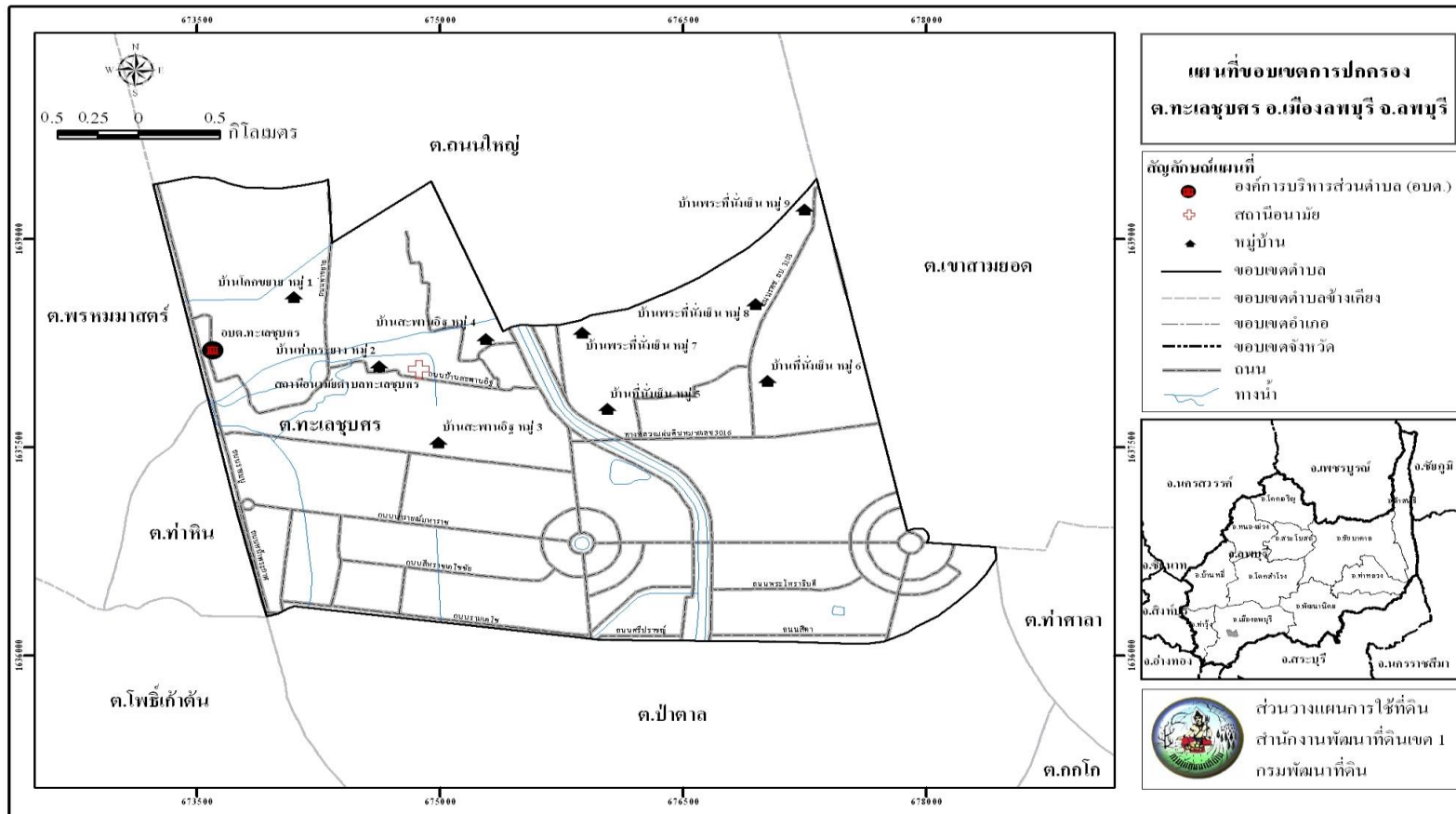
หมู่ที่ 4 บ้านสะพานอิฐ

หมู่ที่ 9 บ้านพระที่นั่งเย็น

หมู่ที่ 5 บ้านพระที่นั่งเย็น

2.2 สภาพภูมิประเทศ

ลักษณะภูมิประเทศโดยทั่วไปเป็นที่ราบเรียบ โดยพื้นที่ที่มีความลาดเทเล็กน้อยจากทิศตะวันออกเฉียงใต้ไปทางด้านทิศตะวันตกเฉียงเหนือ มีระบบคลองส่งน้ำชลประทานของโครงการส่งน้ำและบำรุงรักษาโคกกระเทียม ครอบคลุมพื้นที่บางส่วนของตำบล ความสูงของพื้นที่ส่วนใหญ่ 12 เมตรเหนือระดับทะเลปานกลาง



รูปที่ 2-1 แผนที่เขตการปกครอง ตำบลทะเลชุบศร อำเภอเมืองลพบุรี จังหวัดลพบุรี

ที่มา : กรมการปกครอง 2548

2.3 สภาพภูมิอากาศ

ลักษณะภูมิอากาศของตำบลทะเลชุบศร อำเภอเมืองลพบุรี จังหวัดลพบุรี จัดอยู่ในภูมิอากาศแบบร้อนชื้นสลับแล้ง (tropical wet and dry climate) ตามการจำแนกภูมิอากาศตามแบบของ KOPPEN (KOPPEN's classification) ในเขตนี้จะมีฤดูฝนและฤดูแล้งแตกต่างกันอย่างชัดเจนสามารถแบ่งได้ 3 ฤดู คือ ฤดูร้อนเริ่ม ประมาณเดือนกุมภาพันธ์ ถึงเดือนเมษายน โดยได้รับอิทธิพลจากลมมรสุมตะวันตกเฉียงใต้ ฤดูฝน เริ่มประมาณเดือนพฤษภาคมถึงกันยายน โดยฤดูนี้จะมีมรสุมตะวันตกเฉียงใต้ ซึ่งเป็นลมชื้นพัดปกคลุม ทำให้ฝนตกแพร่กระจายตามร่องมรสุมประกอบกับร่องความกดอากาศต่ำ(depression) พาดผ่านทางทิศตะวันออกทำให้อากาศชุ่มชื้นและมีฝนตกชุก โดยเฉพาะในเดือนกันยายนอากาศจะชุ่มชื้น ส่วนฤดูหนาว เริ่มประมาณเดือนตุลาคมถึงมกราคม โดยได้รับอิทธิพลจากลมมรสุมตะวันออกเฉียงเหนือ อากาศจะหนาวเย็นสลับกับอากาศร้อน

จากสถิติภูมิอากาศของสถานีอุตุนิยมวิทยาในรอบ 10 ปี (พ.ศ. 2543-2552) จังหวัดลพบุรี (ตารางที่ 1) สามารถสรุปได้ดังนี้(ตารางที่ 2-1 และรูปที่ 2-2)

2.3.1 ปริมาณน้ำฝน มีปริมาณน้ำฝนเฉลี่ยทั้งปีประมาณ 1,095.70 มิลลิเมตร เดือนที่มีปริมาณฝนตกเฉลี่ยสูงสุด คือ เดือนกันยายน มีปริมาณฝนเฉลี่ย 253.80 มิลลิเมตร เดือนที่มีปริมาณฝนตกเฉลี่ยน้อยที่สุด คือ เดือนกุมภาพันธ์ มีปริมาณฝนเฉลี่ย 6.50 มิลลิเมตร ลักษณะการตกของฝนพบว่าฝนจะเริ่มตกมากขึ้นประมาณเดือนพฤษภาคมถึงกลางเดือนมิถุนายนและเกิดฝนทิ้งช่วงระหว่างปลายเดือนมิถุนายนถึงต้นเดือนสิงหาคม และจะตกมากที่สุดในเดือนกันยายน จากนั้นปริมาณฝนจะค่อยๆ ลดลงจนถึงเดือนพฤศจิกายน

2.3.2 อุณหภูมิ มีอุณหภูมิเฉลี่ยตลอดปี 28.50 องศาเซลเซียส เดือนเมษายน มีอุณหภูมิเฉลี่ยสูงสุด 38.1 องศาเซลเซียส และเดือนมกราคม มีอุณหภูมิเฉลี่ยต่ำสุด 16.70 องศาเซลเซียส

2.3.3 ความชื้นสัมพัทธ์ ปริมาณความชื้นสัมพัทธ์เฉลี่ยตลอดปี 71 เปอร์เซ็นต์ โดยที่เดือนกันยายนมีความชื้นสัมพัทธ์เฉลี่ยสูงสุด 80 เปอร์เซ็นต์ และเดือนธันวาคมมีความชื้นสัมพัทธ์เฉลี่ยต่ำสุด ประมาณ 60 เปอร์เซ็นต์

2.3.4 การวิเคราะห์ช่วงฤดูเพาะปลูก เป็นการวิเคราะห์ข้อมูลเพื่อหาช่วงเวลาที่เหมาะสมในการเพาะปลูก โดยใช้ข้อมูลเกี่ยวกับปริมาณน้ำฝนรายเดือนเฉลี่ย และค่าศักยภาพการระเหยน้ำของพืชรายเดือนเฉลี่ย (Evapotranspiration : ETo) ซึ่งคำนวณได้ด้วยโปรแกรม Cropwat (Version 8.0) เมื่อนำมาสร้างกราฟเพื่อหาช่วงเวลาที่เหมาะสมในการปลูกพืช โดยพิจารณาจากระยะเวลาช่วงที่เส้นปริมาณน้ำฝนอยู่เหนือเส้น 0.5 ของค่าศักยภาพการคายระเหยน้ำ(0.5 ETo) ซึ่ง

สามารถนำมาหาช่วงเวลาที่เหมาะสมในการปลูกพืชของ ตำบลทะเลชุบศร อำเภอเมืองลพบุรี จังหวัดลพบุรี ได้ดังนี้

1.) ช่วงระยะเวลาที่เหมาะสมในการเพาะปลูก จะอยู่ในช่วงกลางเดือนพฤษภาคม (ปริมาณน้ำฝนสูงกว่าครึ่งหนึ่งของศักยภาพการคายระเหยน้ำ) จนกระทั่งถึงกลางเดือนตุลาคม (ปริมาณน้ำฝนต่ำกว่าครึ่งหนึ่งของศักยภาพการคายระเหยน้ำ) และช่วงที่มีน้ำมากเกินพอต่อความต้องการของพืชจะมี 2 ช่วงด้วยกัน คือ ช่วงกลางเดือนพฤษภาคม ถึงปลายเดือนมิถุนายน และช่วงต้นเดือนสิงหาคมถึงปลายเดือนตุลาคม (ปริมาณน้ำฝนสูงกว่าศักยภาพการคายระเหยน้ำ)

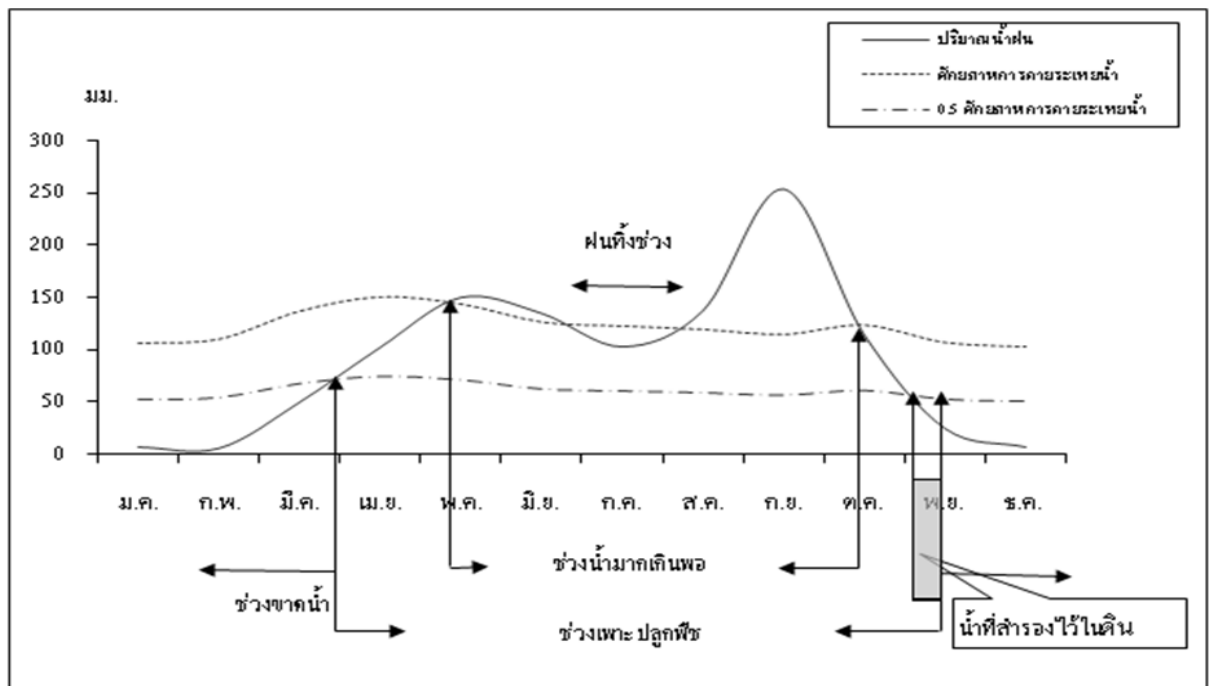
2.) ช่วงเวลาที่ไม่เหมาะสมต่อการเพาะปลูกพืช ซึ่งจะมีปริมาณน้ำฝนและการกระจายน้อยหรือไม่เพียงพอต่อการเจริญเติบโตของพืช ซึ่งจะอยู่ในช่วงต้นเดือนตุลาคมถึงกลางเดือนพฤษภาคมของทุกปี

ตารางที่ 1 สถิติข้อมูลภูมิอากาศ จังหวัดลพบุรี

เดือน	ปริมาณน้ำฝน (มม.)	ปริมาณฝนที่เป็นประโยชน์(มม.)	อุณหภูมิสูงสุด(°ซ)	อุณหภูมิต่ำสุด(°ซ)	ความยาวนานแสงแดด (ชม./วัน)	ความชื้นสัมพัทธ์ (%)	ความเร็วลม (กม./วัน)	การคายระเหยน้ำ(มม.)*
ม.ค.	7.70	7.6	35.2	16.7	8.5	63	27	106.33
ก.พ.	6.50	6.5	36.3	19	8.6	65	24	110.32
มี.ค.	50.50	46.5	37.4	20.9	8.2	68	25	137.02
เม.ย.	102.90	86	38.1	23.1	8.7	71	32	150.6
พ.ค.	150.40	114.2	37	23.3	7.4	76	30	143.84
มิ.ย.	135.20	106	35.7	23.4	6.4	77	29	126.6
ก.ค.	103.40	86.3	35.6	23.2	5.5	77	30	122.76
ส.ค.	138.00	107.5	35.6	23.2	5.2	77	26	119.66
ก.ย.	253.80	150.4	35.6	22.8	5.5	80	25	114.9
ต.ค.	114.40	93.5	35	22.4	7.3	76	26	123.69
พ.ย.	25.30	24.2	34.6	18.3	8.3	65	25	107.1
ธ.ค.	7.60	7.5	34.7	17.1	8.5	60	29	102.92
รวม	1,095.7	836.20	-	-	-	-	-	-
เฉลี่ย	-	-	35.9	21.1	7.3	71	27	122.145

ที่มา : สถานีอุตุนิยมวิทยาจังหวัดลพบุรี กรมอุตุนิยมวิทยา (2551)

หมายเหตุ : *ใช้ค่าเฉลี่ย 30 ปี พ.ศ.2514-2551



รูปที่ 2 สมดุลของน้ำในดินเพื่อการเกษตร จังหวัดลพบุรี

2.4 สภาพสังคมและการรวมกลุ่มเกษตรกร

สภาพสังคมและการรวมกลุ่มเกษตรกรตำบลทะเลชุบศร อำเภอเมืองลพบุรี ได้จากการศึกษาข้อมูลทุติยภูมิ เอกสารและรายงานที่เกี่ยวข้อง ได้แก่ รายงานสถิติจำนวนประชากรและบ้าน (กรมการปกครอง) ผลการสำรวจข้อมูลระดับหมู่บ้าน (สำนักงานสถิติแห่งชาติ) แผนพัฒนาการเกษตรตำบล (ศูนย์บริการและถ่ายทอดเทคโนโลยีการเกษตรประจำตำบลทะเลชุบศร) และแผนพัฒนาสามปี (องค์การบริหารส่วนตำบลทะเลชุบศร) เป็นต้น ได้ผลการศึกษาดังนี้

2.4.1 สภาพทางสังคม

ตำบลทะเลชุบศร มีพื้นที่ในเขตการปกครองขององค์การบริหารส่วนตำบลทะเลชุบศร เต็มทุกหมู่บ้าน 9 หมู่บ้าน มีประชากรรวมทั้งสิ้น 17,981 คน เป็นชาย 10,135 คนและเป็นหญิง 7,846 คน จำนวนบ้าน 5,831 หลังคาเรือน จำนวนประชากรเฉลี่ย 3 คนต่อหลังคาเรือน (รายงานสถิติจำนวนประชากรและบ้าน กรมการปกครอง ณ เดือนธันวาคม พ.ศ. 2552) ความหนาแน่น 1,969.44 คนต่อตารางกิโลเมตร ประชากรส่วนใหญ่นับถือศาสนาพุทธ มีประเพณีการทำบุญตามพระพุทธศาสนาในเดือนต่างๆ ที่สืบสานต่อเนื่องกันมา มีความเป็นอยู่แบบเครือญาติผูกพันและพึ่งพาอาศัยกันให้ความเคารพนับถือพระสงฆ์ ผู้อาวุโสและผู้นำชุมชน

2.4.2 การรวมกลุ่มเพื่อการประกอบอาชีพของเกษตรกร

สถาบันเกษตรกร มีการรวมกลุ่มเพื่อการประกอบอาชีพอย่างเป็นทางการและไม่เป็นทางการในตำบลทะเลชุบศร มีการรวมกลุ่มหลายรูปแบบ ได้แก่ กลุ่มอาชีพสตรีบ้านพระที่นั่งเย็น (ระดับ 5 ดาว) กลุ่มวิสาหกิจชุมชนข้าวแต่น้ำแดงโม กลุ่มสตรีพระที่นั่งเย็น สมาคมแม่บ้านหน่วยบัญชาการสงครามพิเศษ (ระดับ 3 ดาว) วิสาหกิจชุมชนผลิตภัณฑ์ขนมมอไทย กลุ่มดินสอพองสมุนไพรหอม กลุ่มสมุนไพรหอม กลุ่มตัดเย็บเครื่องใช้ภายในบ้าน กลุ่มน้ำพริกเผา กลุ่มสร้างสรรค์ปั้นแต่ง

2.5 สภาพเศรษฐกิจ

สภาพเศรษฐกิจของตำบลทะเลชุบศร ได้จากการศึกษาข้อมูลทุติยภูมิ เอกสารและรายงานที่เกี่ยวข้องเช่นเดียวกับหัวข้อ 2.4 ได้ผลการศึกษาดังนี้

2.5.1 การประกอบอาชีพ ประชากรส่วนใหญ่ประกอบอาชีพเกษตรกรรมเป็นหลัก คิดเป็นร้อยละ 3.30 ของครัวเรือนทั้งหมด โดยมีพื้นที่ทำการเกษตรเฉลี่ย 20.00 ไร่ต่อครัวเรือนและมีแรงงานภาคเกษตรเฉลี่ย 3 คนต่อครัวเรือน อาชีพรองลงมาเป็นการค้าขาย รับจ้าง รับราชการและอื่นๆ การถือครองที่ดิน ส่วนใหญ่มีที่ดินทำกินเป็นของตนเองและบางส่วนเช่าที่ดินทำกินเพิ่ม โดยมีเอกสิทธิ์ที่ดินเป็น โฉนด นส.3ก

2.5.2 การผลิตทางการเกษตร

พืช เกษตรกรนิยมปลูก ได้แก่ ข้าว

- ผลผลิตข้าวนาปี ปีการผลิต 2552/53 เฉลี่ย 500 กิโลกรัมต่อไร่
- ผลผลิตข้าวนาปรัง ปีการผลิต 2552/53 เฉลี่ย 800 กิโลกรัมต่อไร่

ปศุสัตว์ จากข้อมูลของปศุสัตว์จังหวัดลพบุรี (ปี 2552) มีเกษตรกรเลี้ยงสัตว์ไว้เพื่อเสริมรายได้ในครัวเรือน เช่น เป็ด ไก่เนื้อและไก่พื้นเมือง

2.5.3 ต้นทุนการผลิต

ข้าวนาปี ต้นทุนการผลิต 5,020 บาทต่อไร่ ราคาผลผลิต 8.00 บาทต่อกิโลกรัม

ข้าวนาปรัง ต้นทุนการผลิต 5,120 บาทต่อไร่ ราคาผลผลิต 7.00 บาทต่อกิโลกรัม

2.5.4 การอุตสาหกรรม

สำนักงานอุตสาหกรรมจังหวัดลพบุรี รายงานว่า พ.ศ. 2552 มีโรงงานอุตสาหกรรมประเภท 1,2 และ 3 ตั้งอยู่ในตำบลทั้งสิ้น 48 โรง จำแนกได้ดังนี้ โรงสีข้าว 13 แห่ง โรงโม่และชอຍโม่,ทำวงกบประตู-หน้าต่าง 2 แห่ง โรงอบพืชหรือเมล็ดพืชด้วยไซโล 1 แห่ง โรงตัดกระดาษ,ตัดเศษโลหะ 1 แห่ง โรงกะเทาะเปลือกถั่วลิสง 2 แห่ง โรงกลึง เจาะ เจียร เชื่อมโลหะ 8 แห่ง โรงชุดตัดดินและดินลูกรัง 1 แห่ง โรงคว้านเสื่อสูบ เจียรระไนข้อเหวี่ยง 1 แห่ง โรงเคาะฟันทึรยนต์ 2 แห่ง โรงฆ่าไก่ ซ้ำแหละห้องเย็นแช่แข็ง 1 แห่ง โรงซ่อมแซมอุปกรณ์ทางการเกษตร 6 แห่ง โรงซ่อมเครื่องยนต์ 1 แห่ง โรงซ่อมรถยนต์ 1 แห่ง โรงซ่อมและฟันทึรยนต์ 1 แห่ง โรงตัดเย็บเสื้อผ้าสำเร็จรูป 1 แห่ง โรงทำกระทะรถไถนาเล็ก 1 แห่ง โรงทำคอนกรีต 2 แห่ง

2.5.5 รายได้ รายจ่ายและแหล่งสินเชื่อ

รายได้ จากข้อมูลความจำเป็นพื้นฐาน ปี 2552 (จปฐ.) โดยเฉลี่ยร้อยละ 70.00 ของครัวเรือนทั้งหมด มีคนในครัวเรือนมีรายได้เฉลี่ยไม่ต่ำกว่า 23,000 บาทต่อคนต่อปี

แหล่งสินเชื่อ เกษตรกรใช้บริการสินเชื่อจากแหล่งต่างๆ ได้แก่ ธนาคารเพื่อการเกษตรและสหกรณ์การเกษตร (ธ.ก.ส) สหกรณ์การเกษตร กองทุนหมู่บ้าน ธนาคารพาณิชย์และเอกชน เป็นต้น

2.5.6 โครงสร้างพื้นฐาน

1) สาธารณูปโภค ได้แก่

- (1) ไฟฟ้า มีไฟฟ้าหมู่บ้าน 9 หมู่บ้าน
- (2) ประปา มีประปาหมู่บ้าน 9 หมู่บ้าน
- (3) การโทรคมนาคม มีโทรศัพท์สาธารณะ 28 แห่ง

2) สถานบริการสาธารณะและสถานที่ราชการ ได้แก่ โรงเรียนประถมศึกษา 3 แห่ง
โรงเรียนมัธยมศึกษา 2 แห่ง ศูนย์พัฒนาเด็กเล็ก 2 แห่ง ศูนย์บริการและถ่ายทอดเทคโนโลยีทางการ
เกษตร 1 แห่ง ที่อ่านหนังสือพิมพ์ประจำตำบล 9 แห่ง วัด 4 แห่ง สำนักงานตรวจบัญชีสหกรณ์ 1 แห่ง
และที่ทำการองค์การบริหารส่วนตำบล 1 แห่ง

บทที่ 3

สถานภาพทรัพยากร

3.1 ทรัพยากรที่ดินและการใช้ที่ดิน

3.1.1 สถานภาพของทรัพยากรที่ดินในปัจจุบัน

จากการศึกษาสถานภาพของทรัพยากรที่ดินในปัจจุบันที่ใช้ในการเกษตรของ ตำบลทะเลชุบศร อำเภอเมืองลพบุรี จังหวัดลพบุรี อาศัยจากการรายงานสำรวจดินเพื่อการเกษตรแบบ ค่อนข้างละเอียด มาตรฐาน 1:25,000 ของจังหวัดลพบุรี โดยสำนักสำรวจดินและวางแผนการใช้ที่ดิน จัดทำลักษณะและสมบัติทางกายภาพและเคมีที่สำคัญ เช่น เนื้อดิน การระบายน้ำของดิน ปฏิกริยาดิน เป็นต้น เพื่อแสดงให้เห็นคุณภาพที่ดินและนำไปใช้ในการจัดความเหมาะสมของที่ดินสำหรับพืช เศรษฐกิจต่อไป ดังแสดงในรูปที่ 3.1 และตารางที่ 3.1 ซึ่งสามารถบรรยายพอสังเขปได้ดังนี้

1) กลุ่มดินเหนียวลึกมาก (กลุ่มชุดดินที่ 4 (ดินที่ลุ่ม)) เป็นกลุ่มชุดดินที่เกิดจากวัตถุต้นกำเนิดดิน พวกตะกอนลำนํ้า ในบริเวณที่ราบลุ่มหรือที่ราบเรียบ ที่อาจได้รับอิทธิพลจากการท่วมของนํ้าจาก แม่นํ้าได้ มีนํ้าแช่ขังในช่วงฤดูฝน เป็นกลุ่มดินลึกที่มีการระบายนํ้าเร็วหรือค่อนข้างเร็ว มีเนื้อดิน เป็นดินเหนียวหรือดินเหนียวจัด หน้าดินอาจแตกกระแหงเป็นร่องในฤดูแล้ง และอาจมีรอยอุ้กลใน ดิน ดินบนมีสีดำหรือเทาเข้ม ดินล่างมีสีเทานํ้าตาล นํ้าตาลอ่อนหรือเทาปนเขียวมะกอก มีจุดประสี นํ้าตาลปนเหลือง สีเหลือง สีนํ้าตาลแก่ หรือสีแดง อาจพบก้อนปูน หรือก้อนสารเคมีสะสมพวก เหล็กและแมงกานีสในชั้นดินล่าง ดินมีความอุดมสมบูรณ์ตามธรรมชาติปานกลาง ปฏิกริยาดินเป็น กรดจัดถึงเป็นกรดเล็กน้อย ค่าความเป็นกรดเป็นด่างประมาณ 5.5-6.5 แต่ถ้าดินมีก้อนปูน ปะปนจะ มีปฏิกริยาค่อนข้างเป็นกลางหรือด่างปานกลาง มีค่าความเป็นกรดเป็นด่างประมาณ 7.0-8.0 ปัจจุบันพื้นที่บริเวณนี้ส่วนใหญ่ใช้ทำนา ประกอบด้วย กลุ่มชุดดินที่ 4 ที่มีความลาดชัน 0-2 เปอร์เซ็นต์ มีเนื้อที่ประมาณ 261 ไร่ หรือร้อยละ 4.58 ของพื้นที่ตำบล

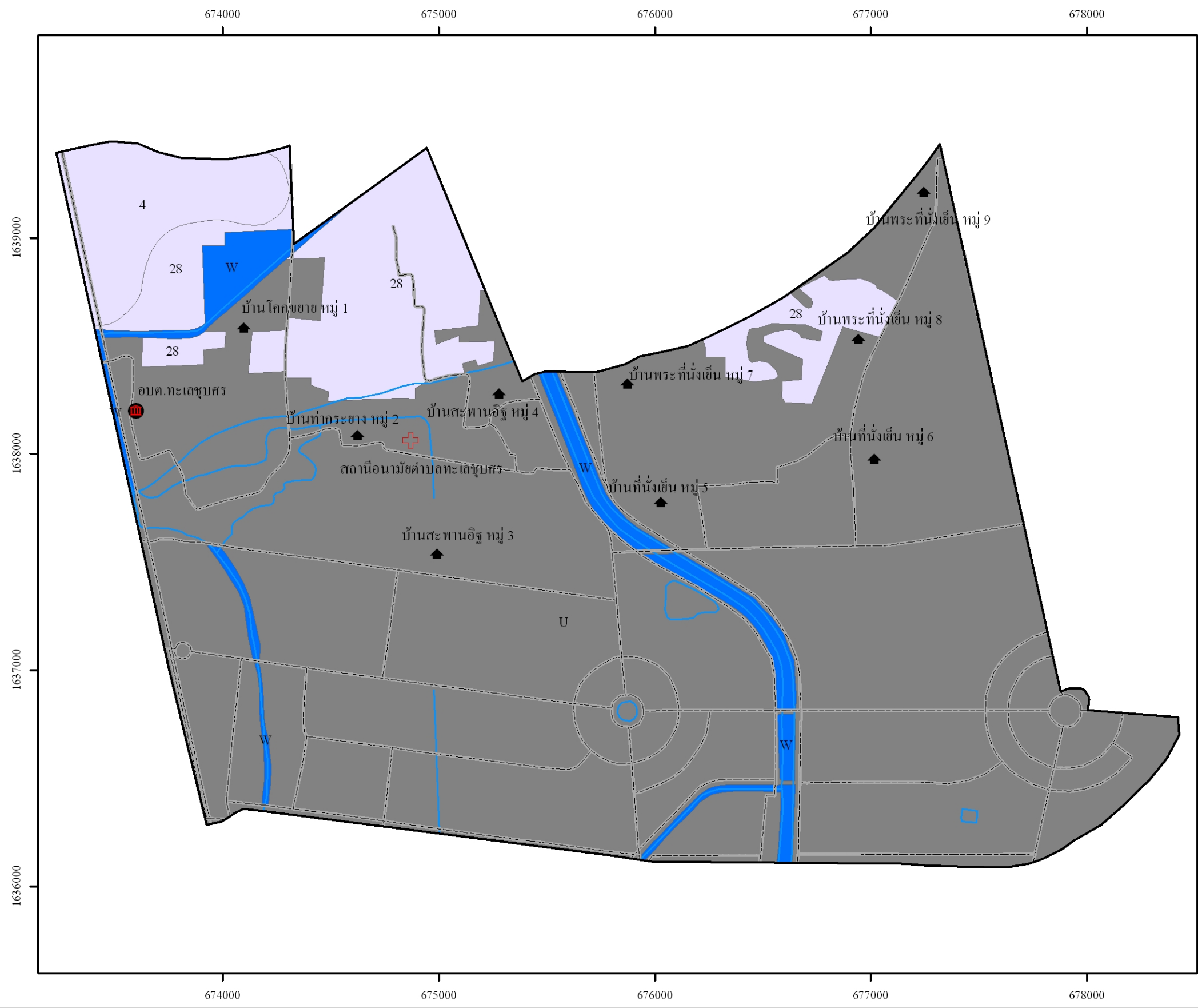
ปัญหาการใช้ประโยชน์ที่ดิน โครงสร้างแน่นทึบ ดินแห้งแข็งและแตกกระแหง ทำให้การไถ พรวนยาก ข้าวอาจเสี่ยงต่อการขาดแคลนนํ้า ในระยะที่ฝนทิ้งชวงนาน สำหรับพืชที่ไม่ชอบนํ้าจะ ได้รับความเสียหายจากนํ้าท่วมขังในช่วงฤดูฝน

2) กลุ่มดินเหนียวลึกมากสีดำ (กลุ่มชุดดินที่ 28 (ดินที่ดอน)) เป็นกลุ่มชุดดินที่เกิดจากตะกอนลำนํ้า หรือเกิดจากการสลายตัวผุพังอยู่กับที่ หรือเคลื่อนย้ายมาทับถมของวัตถุต้นกำเนิดดินที่มาจากหินต้น กำเนิดพวกหินบะซอลต์ หรือหินแอนดีไซต์ บริเวณใกล้กับเขาหินปูนหรือหินภูเขาไฟ มีสภาพพื้นที่

ราบเรียบถึงเป็นลูกคลื่นลอนลาด การระบายน้ำดีปานกลางถึงดี เป็นดินเหนียวจัดลึกมากที่มีหน้าดิน สีดำหนา มีรอยแตกกระแหงกว้างและลึกในฤดูแล้ง หรือมีรอยอุ้มน้ำในชั้นดิน มีเนื้อดินบนเป็นดินเหนียว สีดำหนา มีเนื้อดินล่างเป็นดินเหนียว สีเทาเข้มหรือสีน้ำตาล ความอุดมสมบูรณ์ตามธรรมชาติปานกลางถึงสูง ปฏิกริยาของดินส่วนใหญ่เป็นกลางถึงเป็นด่างจัด มีค่าความเป็นกรดต่างประมาณ 7.0-8.5 และอาจพบจุดประสีเล็กน้อยหรือชั้นปูนมาร์ลหรือเม็ดปูน ที่อยู่ลึกมากกว่า 100 ซม. จากผิวดิน ปัจจุบันพื้นที่บริเวณนี้ส่วนใหญ่ใช้ปลูกพืชไร่นานานชนิดต่างๆ โดยเฉพาะอ้อย ประกอบด้วย กลุ่มชุดดินที่ 28 ที่มีความลาดชัน 0-2 เปอร์เซ็นต์ มีเนื้อที่ประมาณ 669 ไร่ หรือร้อยละ 11.71 ของพื้นที่ตำบล

ปัญหาการใช้ประโยชน์ที่ดิน ดินเหนียวจัด แตกกระแหงกว้างและลึก ดินแห้งแข็ง ดินเปื่อยเหนียวมาก ไถพรวนยากและขาดแคลนน้ำ

แผนที่ทรัพยากรดิน ตำบลทะเลชุบศร อำเภอเมืองลพบุรี จังหวัดลพบุรี



คำอธิบายสัญลักษณ์

- องค์การบริหารส่วนตำบล(อบต.)
- สถานีนามชัย
- หมู่บ้าน
- ขอบเขตกลุ่มชุดดิน
- ถนน
- ทางน้ำ
- ขอบเขตตำบล
- หน่วยแผนที่ 4

คำอธิบายหน่วยแผนที่

หน่วยแผนที่	พื้นที่(ไร่)	ร้อยละ
4	261	4.58
28	669	11.71
U	4,501	78.79
W	281	4.92
รวม	5,712	100.00

หน่วยแผนที่

- 4 กลุ่มดินเหนียวลึกมาก(ดินที่ลุ่ม) ความลาดชัน 0-2 เปอร์เซ็นต์
- 28 กลุ่มดินเหนียวลึกมากสีค่า(ดินที่ดอน) ความลาดชัน 0-2 เปอร์เซ็นต์
- U ชุมชน
- W แหล่งน้ำ

ส่วนวางแผนการใช้ที่ดิน
สำนักงานพัฒนาที่ดินเขต 1
กรมพัฒนาที่ดิน

รูปที่ 3-1 แผนที่ทรัพยากรดิน ตำบลทะเลชุบศร อำเภอเมืองลพบุรี จังหวัดลพบุรี

ตารางที่ 3-1 สมบัติทางกายภาพและเคมีของดิน ตำบลทะเลชุบศร อำเภอเมืองลพบุรี จังหวัดลพบุรี

หน่วย ที่ดิน	เนื้อดิน		การระบายน้ำ	ระดับความ อุดมสมบูรณ์	ความลาด ชัน%	ระดับ CEC%	ระดับ BS%	pH		ระดับก่อน หิน(ชม.)		ความลึก (ชม.)	ปริมาณ หิน โผล่%	ปริมาณ ก้อน หิน%	สภาพพื้นที่	เนื้อที่	
	บน	ล่าง						บน	ล่าง	บน	ล่าง					ไร่	ร้อยละ
4	เหนียว	เหนียว	เลวมาก	ปานกลาง	0-2	สูง	สูง	5.0-6.0	6.0-7.0	-	-	>150	-	-	ค่อนข้าง ราบเรียบ	261	4.58
28	เหนียว	เหนียว	ดีปานกลาง- ดี	ปานกลาง	0-2	ปาน กลาง	สูง	6.5-7.0	7.0-8.5	-	-	>150	-	-	ค่อนข้าง ราบเรียบ	669	11.71
U	-	-	-	-	-	-	-	-	-	-	-	-	-	-	ชุมชน	4,501	78.79
W	-	-	-	-	-	-	-	-	-	-	-	-	-	-	แหล่งน้ำ	281	4.92
รวม															5,712	100.00	

ที่มา : สำนักสำรวจดินและวางแผนการใช้ที่ดิน

3.2 ทรัพยากรน้ำ

3.2.1 แหล่งน้ำธรรมชาติ

ไม่มีแหล่งน้ำธรรมชาติ

3.2.2 แหล่งน้ำที่สร้างขึ้น

พื้นที่ของตำบลทะเลชุบศร ส่วนใหญ่อยู่ในเขตชลประทาน ของโครงการส่งน้ำและบำรุงรักษาโคกกระเทียม นอกจากนี้ยังมี บ่อน้ำตื้น บ่อน้ำบาดาล สระน้ำและระบบประปาหมู่บ้าน เพื่อใช้ประโยชน์ในการอุปโภคบริโภค

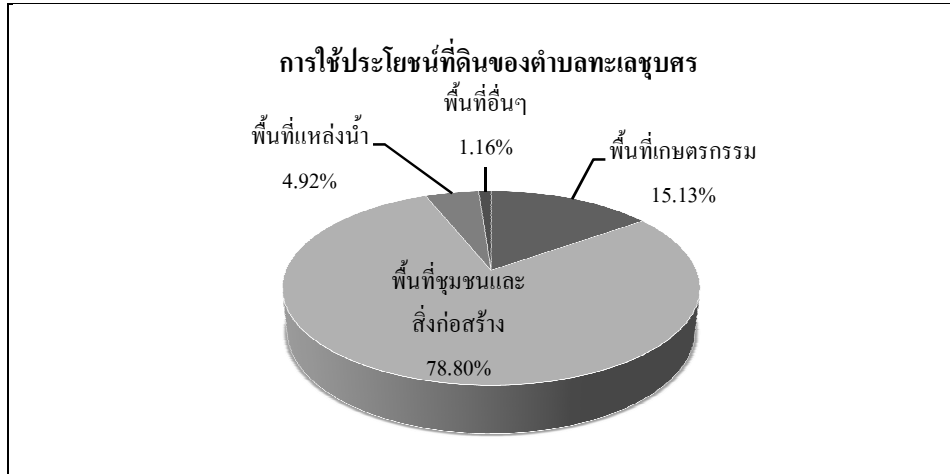
3.3 ทรัพยากรป่าไม้

จากข้อมูลแผนที่เขตป่าไม้ถาวรของกรมพัฒนาที่ดินและแผนที่เขตป่าสงวนแห่งชาติของกรมป่าไม้ เพื่อแสดงพื้นที่ป่าตามกฎหมาย พบว่าตำบลทะเลชุบศร ไม่มีพื้นที่ป่าตามกฎหมาย และพบว่าพื้นที่บางส่วนของตำบล อยู่ในเขตพื้นที่ทหาร จำนวน 22 ไร่ หรือคิดเป็นร้อยละ 0.32 ของพื้นที่ตำบล และจากข้อมูลแผนที่การใช้ที่ดินของกรมพัฒนาที่ดินปี 2551 พบว่า ตำบลทะเลชุบศร ไม่มีพื้นที่ป่าอยู่เลย

หมายเหตุ : จากการวิเคราะห์แผนที่มาตราส่วน 1: 50,000 โดยวิธีซ้อนทับด้วยระบบสารสนเทศภูมิศาสตร์

3.4 สภาพการใช้ที่ดิน

จากการสำรวจการใช้ประโยชน์ที่ดินของ ตำบลทะเลชุบศร อำเภอเมืองลพบุรี จังหวัดลพบุรี ในปี พ.ศ. 2552 โดยส่วนวิเคราะห์สภาพการใช้ที่ดินที่ 1 สำนักสำรวจดินและวางแผนการใช้ที่ดิน พบว่า ตำบลทะเลชุบศร มีเนื้อที่ทั้งหมด 5,712 ไร่ มีการใช้ประโยชน์ที่ดินจำแนกเป็น 4 ประเภท โดยเป็นพื้นที่ประเภทชุมชนและสิ่งก่อสร้างสูงเป็นอันดับหนึ่ง โดยมีเนื้อที่ 4,501 ไร่ หรือร้อยละ 78.79 ของพื้นที่ตำบล รองลงมาคือ พื้นที่ประเภทเกษตรกรรม มีเนื้อที่ 864 ไร่ หรือร้อยละ 15.13 ของพื้นที่ทั้งหมด ส่วนใหญ่เป็นพื้นที่นาถึง 651 ไร่ หรือร้อยละ 11.40 พื้นที่ประเภทแหล่งน้ำ เนื้อที่ 281 ไร่หรือร้อยละ 4.92 ของพื้นที่ ส่วนใหญ่เป็นคลองชลประทาน พื้นที่ประเภทอื่นๆ จัดอยู่ในอันดับสุดท้าย มีเนื้อที่ 66 ไร่ หรือร้อยละ 1.16 ของพื้นที่ สรุปได้ตามรูปที่ 3-2

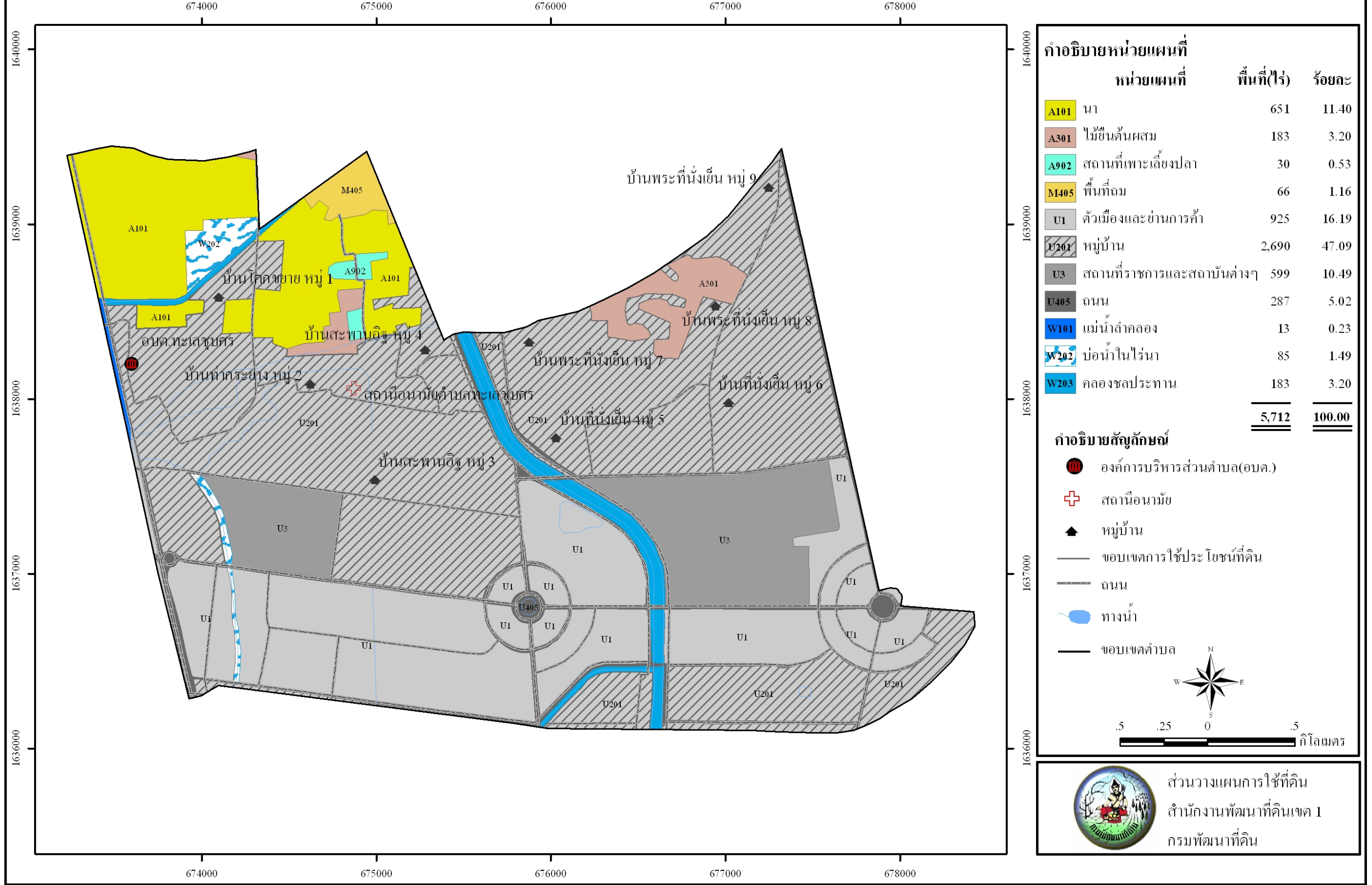


รูปที่ 3-2 สัดส่วนการใช้ประโยชน์ที่ดินตำบลทะเลชุบศร

ตารางที่ 3-2 สภาพการใช้ที่ดินตามประเภทต่างๆ ในปัจจุบันของตำบลทะเลชุบศร อำเภอเมือง จังหวัดลพบุรี

ประเภทการใช้ที่ดิน	เนื้อที่	
	ไร่	ร้อยละ
1. พื้นที่เกษตรกรรม	864	15.13
- นา	651	11.40
- ไม้ยืนต้นผสม	183	3.20
- สถานที่เพาะเลี้ยงปลา	30	0.53
2. พื้นที่ชุมชนและสิ่งก่อสร้าง	4,501	78.79
- หมู่บ้าน	2,690	47.09
- ตัวเมืองและย่านการค้า	925	16.19
- สถานที่ราชการและสถาบันต่างๆ	599	10.49
- ถนน	287	5.02
3. พื้นที่แหล่งน้ำ	281	4.92
- คลองชลประทาน	183	3.20
- บ่อน้ำในไร่นา	85	1.49
- แม่น้ำลำคลอง	13	0.23
4. พื้นที่อื่น ๆ	66	1.16
- พื้นที่ถม	66	1.16
รวม	5,712	100.00

แผนที่สภาพการใช้ที่ดิน ตำบลทะเลชุบศร อำเภอเมืองลพบุรี จังหวัดลพบุรี



รูปที่ 3-3 แผนที่สภาพการใช้ที่ดิน ตำบลทะเลชุบศร อำเภอเมืองลพบุรี จังหวัดลพบุรี

บทที่ 4

การประเมินคุณภาพที่ดิน

การประเมินคุณภาพที่ดิน เป็นการพิจารณาศักยภาพของหน่วยทรัพยากรดินต่อการใช้ประโยชน์ที่ดินประเภทต่างๆในระดับการจัดการที่แตกต่างกัน โดยพิจารณาจากสมบัติของดินด้านกายภาพและเคมี สถานภาพเศรษฐกิจและสังคม สภาพแวดล้อมที่มีผลต่อการเจริญเติบโตของพืช รวมทั้งความยากง่ายในการใช้ประโยชน์ที่ดินในการปลูกพืช หรือประเภทการใช้ประโยชน์ที่ดิน

4.1 คุณภาพที่ดินที่นำมาประเมิน

คุณภาพที่ดิน (Land Qualities :LQ) ที่นำมาประเมินสำหรับการปลูกพืชในระบบของ FAO Framework ได้กำหนดไว้ 25 ชนิด สำหรับในพื้นที่ตำบลนี้อาจนำคุณภาพที่ดินมาประเมินเพียงไม่กี่ชนิด ทั้งนี้ขึ้นอยู่กับความพร้อมของข้อมูล ความแตกต่างของภูมิภาค และระดับความรุนแรงของคุณลักษณะดินที่มีผลต่อผลผลิตตลอดจนชนิดของพืช และความต้องการการใช้ประโยชน์ที่ดิน (Land Use Requirements : LUR) ดังนั้นคุณภาพที่ดินที่นำมาใช้มีดังนี้

- **ระบบอุณหภูมิ (Temperature regime :t)** คุณลักษณะที่ดินที่เป็นตัวแทน ได้แก่ ค่าอุณหภูมิเฉลี่ยในฤดูเพาะปลูกเพราะอุณหภูมิมิอิทธิพลต่อการงอกของเมล็ด การออกดอกของพืชบางชนิด และมีส่วนสัมพันธ์กับขบวนการสังเคราะห์แสง ซึ่งจะส่งผลกระทบต่อเจริญเติบโตของพืช

- **ความชุ่มชื้นที่เป็นประโยชน์ต่อรากพืช (Moisture availability : m)** คุณลักษณะที่ดินที่เป็นตัวแทนได้แก่ ระยะเวลาของการท่วมขังของน้ำในฤดูฝน ปริมาณน้ำฝนเฉลี่ยในรอบปีหรือความต้องการน้ำในช่วงการเจริญเติบโตของพืช และลักษณะของเนื้อดิน ซึ่งมีผลทางอ้อมในเรื่องความจุในการอุ้มน้ำที่เป็นประโยชน์ต่อพืช

- **ความเป็นประโยชน์ของออกซิเจนต่อรากพืช (Oxygen availability : o)** คุณลักษณะที่ดินที่เป็นตัวแทนได้แก่ สภาพการระบายน้ำของดิน ทั้งนี้พืชโดยทั่วไปรากพืชต้องการออกซิเจนในขบวนการหายใจ

- **ความเป็นประโยชน์ของธาตุอาหาร (Nutrient availability : s)** คุณลักษณะที่ดินที่เป็นตัวแทนได้แก่ ปริมาณธาตุอาหารพืชในดิน

- **สภาวะการหยั่งลึกของราก (Rooting conditions :r)** คุณลักษณะที่ดินที่เป็นตัวแทนได้แก่ ความลึกของดิน ความลึกของระดับน้ำใต้ดิน และชั้นการหยั่งลึกของราก โดยความยากง่ายของการ

หยังลึกของรากในดินมีปัจจัยที่เกี่ยวข้อง ได้แก่ ลักษณะเนื้อดิน โครงสร้างของดิน การเกาะตัวของดิน และปริมาณกรวดหรือเศษหินที่พบในหน้าตัดดิน

- ความเสียหายจากน้ำท่วม (Flood hazard :f) คุณลักษณะที่ดินที่เป็นตัวแทน ได้แก่ จำนวนครั้งที่น้ำท่วมในช่วงรอบปี

- การมีเกลือมากเกินไป (Excess of salts :x) คุณลักษณะที่ดินที่เป็นตัวแทน ได้แก่ ปริมาณเกลืออิสระที่สะสมมากเกินไปจนเป็นอันตรายต่อการเจริญเติบโตของพืช

- สารพิษ (Soil toxicities :z) ระดับความลึกของชั้น jarosite ซึ่งจะมีอิทธิพลต่อปฏิกิริยาของดินจะทำให้ดินเป็นกรดจัดมาก ปริมาณซัลเฟตของเหล็กและอลูมิเนียมในดินจะสูงมากจนเป็นพิษต่อพืช ในที่นี้พิจารณาความเป็นกรดเป็นด่างของดินซึ่งจะมีผลต่อความเจริญเติบโตของพืช เนื่องจากปฏิกิริยาดินจะทำให้สภาพต่างๆ ทางด้านเคมีและชีวภาพของดินถูกเปลี่ยนไปในสภาพที่เหมาะสมหรือไม่เหมาะสมต่อพืชที่ปลูกหรือมีผลต่อกิจกรรมของจุลินทรีย์ในดิน โดยกิจกรรมของจุลินทรีย์ในดินสามารถเป็นตัวควบคุมระดับของธาตุอาหารที่เป็นประโยชน์ต่อพืชได้ ด้วยสาเหตุนี้จึงต้องมีการปรับปรุงสภาพความเป็นกรดเป็นด่าง ของดิน โดยขึ้นอยู่กับชนิดของพืชที่ปลูกด้วย เพื่อให้ความเป็นกรดเป็นด่างของดินอยู่ในสภาพที่เหมาะสม

- ศักยภาพการใช้เครื่องจักร (Potential for mechanization :w) คุณลักษณะที่ดินที่เป็นตัวแทน ได้แก่ ความลาดชันของพื้นที่ ปริมาณหิน โคล่ ปริมาณก้อนหิน และการมีเนื้อดินเหนียวจัดซึ่งปัจจัยทั้ง 4 นี้ อาจเป็นอุปสรรคต่อการไถพรวนโดยเครื่องจักร

- ความเสียหายจากการกัดกร่อน (Erosion hazard :e) คุณลักษณะ ที่ดินที่เป็นตัวแทน ได้แก่ ความลาดชันของพื้นที่

4.2 การจำแนกชั้นความเหมาะสมของที่ดิน

หลักการของ FAO Framework ได้จำแนกอันดับความเหมาะสมของที่ดินเป็น 2 อันดับ (Order) คือ

- (1) อันดับที่เหมาะสม(Order S : Suitability)
- (2) อันดับที่ไม่เหมาะสม(Order N : Not Suitability)

และจาก 2 อันดับที่ได้แบ่งย่อยออกเป็น 4 ชั้น (Class) ดังนี้

S1 : ชั้นที่มีความเหมาะสมสูง (Highly Suitable)

S2 : ชั้นที่มีความเหมาะสมปานกลาง (Moderately Suitable)

S3 : ชั้นที่มีความเหมาะสมเล็กน้อย (Marginally Suitable)

N : ชั้นที่ไม่มีความเหมาะสม (Not Suitable)

การจำแนกชั้นความเหมาะสมของที่ดินในพื้นที่ตำบลเป็นการประเมินความสามารถของดินหรือประเมินศักยภาพของดินต่อการปลูกพืชหรือประเภทการใช้ประโยชน์ที่ดินที่ได้กล่าวไว้แล้ว โดยการหาความสัมพันธ์ระหว่างคุณภาพที่ดินจากชุดดินที่ได้ทำการสำรวจไว้ในชั้นละเอียด (ส่วนสำรวจจำแนกดินที่ 1, 2551) กับความต้องการปัจจัยต่างๆ ที่มีผลต่อการเจริญเติบโตและให้ผลผลิตของพืชหรือประเภทการใช้ประโยชน์ที่ดินแต่ละชนิด เพื่อจำแนกชั้นความเหมาะสมของชุดดินต่างๆ ต่อประเภทการใช้ประโยชน์ที่ดิน

ทั้งนี้ ได้ทำการจำแนกชั้นความเหมาะสมของที่ดินดังกล่าวออกเป็น 4 ชั้น โดยใช้ปัจจัยหรือข้อจำกัดต่างๆ พิจารณาผลของการจำแนกชั้นความเหมาะสมของที่ดินในพื้นที่ตำบลได้ดังตารางที่ 4-1 และการจำแนกชั้นความเหมาะสมของที่ดินดังกล่าว สามารถสรุปชุดดินและเนื้อที่ของแต่ละประเภทการใช้ประโยชน์ที่ดินที่มีชั้นเหมาะสมของที่ดินสูง ปานกลาง และความเหมาะสมเล็กน้อย ดังตารางที่ 4-2, 4-3 และ 4-4 ตามลำดับ

ตารางที่ 4-1 ชั้นความเหมาะสมเล็กน้อยของที่ดิน ตำบลทะเลชุบศร อำเภอเมือง จังหวัดลพบุรี

หน่วยแผนที่ดิน	ข้าว	ข้าวโพด	ทานตะวัน	มันสำปะหลัง	อ้อย	มะม่วง	มะขาม	ทุ่งหญ้าเลี้ยงสัตว์	พื้นที่ (ไร่)	ร้อยละ
เขตชลประทาน									930	16.29
4	S1	N	N	N	N	N	N	N	261	4.58
28	N	S1	S1	S1	S1	S2s	S2s	S2z	669	11.71
หน่วยพื้นที่เบ็ดเตล็ด									4,782	83.71
U	-	-	-	-	-	-	-	-	4,501	78.79
W	-	-	-	-	-	-	-	-	281	4.92
รวม									5,712	100

คำอธิบาย

S1	=	ชั้นที่มีความเหมาะสมของที่ดินสูง
S2	=	ชั้นที่มีความเหมาะสมของที่ดินปานกลาง
S3	=	ชั้นที่มีความเหมาะสมของที่ดินเล็กน้อย
N	=	ชั้นที่ไม่มีความเหมาะสมของที่ดิน
m	=	ข้อจำกัดของที่ดินเนื่องจากความชุ่มชื้นที่เป็นประโยชน์ต่อพืช
o	=	ข้อจำกัดของที่ดินเนื่องจากความเป็นประโยชน์ของออกซิเจนต่อรากพืช
s	=	ข้อจำกัดของที่ดินเนื่องจากความเป็นประโยชน์ของธาตุอาหารพืช
n	=	ข้อจำกัดของที่ดินเนื่องจากความจุในการดูดซับธาตุอาหาร
r	=	ข้อจำกัดของที่ดินเนื่องจากเป็นอุปสรรคต่อการหยั่งลึกของราก
x	=	ข้อจำกัดของที่ดินเนื่องจากมีเกลือมากเกินไป
k	=	ข้อจำกัดของที่ดินเนื่องจากสภาวะเขตกรรม
w	=	ศักยภาพการใช้เครื่องจักร
e	=	ข้อจำกัดของดินเนื่องจากความเสียหายจากการกัดกร่อน

ตารางที่ 4-2 ชั้นความเหมาะสมของที่ดินสูง (S1) ของที่ดินแต่ละประเภทการใช้ประโยชน์ที่ดิน ตำบลทะเลชุบศร อำเภอเมือง จังหวัดลพบุรี

การใช้ประโยชน์ที่ดิน	หน่วยที่ดิน	
	เขตน้ำฝน	เขตชลประทาน
1. ข้าว	-	4
2. ข้าวโพด	-	28
3. ทานตะวัน	-	28
4. มันสำปะหลัง	-	28
5. อ้อย	-	28
6. มะม่วง	-	-
7. มะขาม	-	-
8. ทุ่งหญ้าเลี้ยงสัตว์	-	-

ตารางที่ 4-3 ชั้นความเหมาะสมปานกลาง (S2) ของที่ดินแต่ละประเภทการใช้ประโยชน์ที่ดิน
ตำบลทะเลชุบศร อำเภอเมือง จังหวัดลพบุรี

การใช้ประโยชน์ที่ดิน	หน่วยที่ดิน	
	เขตน้ำฝน	เขตชลประทาน
1. ข้าว	-	-
2. ข้าวโพด	-	-
3. ทานตะวัน	-	-
4. มันสำปะหลัง	-	-
5. อ้อย	-	-
6. มะม่วง	-	28
7. มะขาม	-	28
8. พุ่มหญ้าเลี้ยงสัตว์	-	28

บทที่ 5

ศักยภาพของพื้นที่ปัญหา – ความต้องการและทัศนคติของเกษตรกร

ศักยภาพของพื้นที่และความต้องการของเกษตรกร ได้จากการศึกษาและวิเคราะห์ข้อมูลปฐมภูมิที่สำรวจได้ในพื้นที่ตำบลและข้อมูลทุติยภูมิ รายงานแผนพัฒนาการเกษตร แผนพัฒนา 3 ปีและแผนยุทธศาสตร์การพัฒนากองการบริหารส่วนตำบลและหรือเทศบาล โดยแบ่งการศึกษาออกเป็น 3 ส่วนได้แก่ ส่วนที่ 1 ทัศนคติของเกษตรกรด้านการใช้และพัฒนาที่ดิน ส่วนที่ 2 ปัญหาของเกษตรกร(ปัญหาด้านการประกอบอาชีพและปัญหาด้านการครองชีพ)และความต้องการของเกษตรกร(ความต้องการด้านการประกอบอาชีพและความต้องการด้านการครองชีพ)ส่วนที่ 3 ศักยภาพของพื้นที่(จุดแข็ง จุดอ่อน โอกาสและข้อจำกัดของพื้นที่)

5.1 ทัศนคติของเกษตรกรด้านการใช้และการพัฒนาที่ดิน

จากการสำรวจเกษตรกรตัวอย่างเกี่ยวกับทัศนคติด้านการใช้และการพัฒนาที่ดิน พบว่าเกษตรกรส่วนใหญ่ปลูกข้าวในเขตชลประทาน สภาพดินที่ใช้ทำการเกษตรในปัจจุบันส่วนใหญ่เป็นดินเหนียวและดินดำ หากสภาพดินเสื่อมโทรมเกษตรกรตัวอย่างส่วนใหญ่มีวิธีการแก้ไขปัญหาคือการใส่ปุ๋ยหมักหรือปุ๋ยคอก ใถพรวนหลายครั้งและใส่ปุ๋ยชีวภาพ ในด้านแหล่งน้ำที่ใช้ในการทำการเกษตรเกษตรกรตัวอย่างส่วนใหญ่จะใช้น้ำจากโครงการชลประทานเป็นหลักโดยในบางพื้นที่จะใช้น้ำจากฝน เกี่ยวกับปัญหาภัยแล้งหรือขาดแคลนน้ำในพื้นที่การเกษตรเกษตรกรตัวอย่างส่วนใหญ่หรือร้อยละ 83.33 ของเกษตรกรตัวอย่างทั้งหมดไม่ประสบปัญหา ส่วนปัญหาน้ำท่วมมีเกษตรกรตัวอย่างส่วนใหญ่ร้อยละ 58.33 ของเกษตรกรตัวอย่างทั้งหมดไม่ประสบปัญหา มีเกษตรกรร้อยละ 41.67 ที่ประสบปัญหาโดยเกษตรกรส่วนใหญ่ประสบปัญหา 1-2 ปีต่อครั้ง ในด้านความต้องการที่จะเปลี่ยนแปลงชนิดพืชที่ปลูกอยู่เดิมเป็นพืชอุตสาหกรรมเช่น อ้อยโรงงาน มันสำปะหลัง ยางพารา ยูคาลิปตัส ไม้ผลหรือสมุนไพร เกษตรกรตัวอย่างทั้งหมดไม่ต้องการเปลี่ยนแปลงหรือร้อยละ 100.00 ของเกษตรกรตัวอย่างทั้งหมดโดยให้เหตุผลว่าพืชเดิมที่ปลูกใช้แรงงานน้อย มีตลาดรองรับและปลูกดูแลรักษาง่าย ในด้านความสนใจต่อพืชชนิดใหม่หรือพันธุ์ใหม่หรือเทคโนโลยีใหม่เกษตรกรตัวอย่างร้อยละ 41.67 มีความสนใจและมีความสนใจในการทำเกษตรอินทรีย์แบบใช้สารเคมีระดับปลอดภัยและปัจจุบันการทำเกษตรอินทรีย์ในตำบลยังไม่แพร่หลายมากนัก นอกจากนี้เกษตรกรตัวอย่างบางส่วนยังมีความสนใจในการทำเกษตรแบบพอเพียง เกี่ยวกับการรวมกลุ่มกันผลิตหรือขายผลผลิตทางการเกษตรมีเกษตรกรตัวอย่างทั้งหมดร้อยละ 100.00 ของเกษตรกรตัวอย่างทั้งหมดไม่มีการรวมกลุ่มกันผลิตหรือขายผลผลิตซึ่งทำให้ไม่มีอำนาจในการต่อรองราคาสินค้า สำหรับแนวทางในการเพิ่มผลผลิตทางการเกษตรมีเกษตรกร

ตัวอย่างร้อยละ 83.33 ของเกษตรกรตัวอย่างทั้งหมดที่ทราบแนวทางในการเพิ่มผลผลิตโดยส่วนใหญ่ จะใช้วิธีการใส่ปุ๋ยเคมี ปุ๋ยอินทรีย์ ปุ๋ยชีวภาพและวัสดุต่างๆเพื่อปรับปรุงบำรุงดิน เปลี่ยนพันธุ์ใหม่ และปลูกหมุนเวียน ในด้านการเลี้ยงสัตว์เพื่อการค้ำมีเกษตรกรตัวอย่างร้อยละ 91.67 ของเกษตรกร ตัวอย่างทั้งหมดไม่เลี้ยงสัตว์เพื่อการค้า

ในด้านการได้รับบริการจากกรมพัฒนาที่ดิน พบว่าเกษตรกรตัวอย่างทั้งหมดเคยได้รับ บริการจากกรมพัฒนาที่ดินโดยประเภทบริการที่ได้รับได้แก่ สารเร่ง(พด.ต่างๆ) คำแนะนำ ปรับปรุงบำรุงดินและปุ๋ยหมัก เกษตรกรตัวอย่างส่วนใหญ่หรือร้อยละ 58.33 ของเกษตรกร ตัวอย่างทั้งหมดต้องการความช่วยเหลือด้านการพัฒนาแหล่งน้ำโดยเฉพาะบ่อ สระในไร่นาและ ขุดลอกแหล่งน้ำ ในด้านความยินดีที่จะปลูกหญ้าแฝกเพื่อการอนุรักษ์ดินและน้ำในพื้นที่ การเกษตรบางสวนเกษตรกรตัวอย่างส่วนใหญ่ไม่ยินดีที่จะทำตามหรือร้อยละ 58.33 ของเกษตรกร ตัวอย่างทั้งหมดโดยให้เหตุผลว่าพื้นที่ราบไม่ลาดชันจึงไม่มีปัญหาดินถูกชะล้างพังทลาย เกษตรกรตัวอย่างทั้งหมดเคยรับทราบเกี่ยวกับผลิตภัณฑ์ปรับปรุงบำรุงดินของกรมพัฒนาที่ดิน และร้อยละ 91.67 เคยทดลองใช้ผลิตภัณฑ์โดยได้รับคำแนะนำจากเจ้าหน้าที่กรมพัฒนาที่ดินและ หมอдинอาสา สำหรับผลิตภัณฑ์ของกรมพัฒนาที่ดินที่ใช้ในการปรับปรุงบำรุงดินที่เกษตรกร ตัวอย่างต้องการมากที่สุดได้แก่ สารเร่งพด.2 ใช้ผลิตปุ๋ยน้ำหมักชีวภาพ สารเร่งพด.7 ใช้ผลิตสาร ป้องกันแมลงศัตรูพืชและสารเร่งพด.1 ใช้ทำปุ๋ยหมัก ดังตารางที่ 5-1

ตารางที่ 5-1 ทักษะของเกษตรกรด้านการใช้และพัฒนาที่ดิน ตำบลทะเลชุบศร อำเภอเมืองลพบุรี จังหวัดลพบุรี

รายการ	ร้อยละ
➤ พืชหลักที่เกษตรกรปลูก	
ข้าว	100.00
เขตชลประทาน	100.00
➤ สภาพดินที่เกษตรกรปลูกพืชหลัก	
ดินไม่มีปัญหา	
ดินเหนียว	66.67
ดินดำ	58.33
ดินร่วน	8.33
➤ วิธีแก้ไขดินเสื่อมโทรมของเกษตรกร	
ใส่วัสดุปรับปรุงบำรุงดิน	
ใส่ปุ๋ยหมัก/ปุ๋ยคอก	58.33
ใส่ปุ๋ยชีวภาพ	50.00

ตารางที่ 5-1 (ต่อ)

รายการ	ร้อยละ
วิธีการอื่นๆ	
ไถพรวนหลายครั้ง	58.33
➤ แหล่งน้ำที่เกษตรกรใช้ในการทำการเกษตร	
แหล่งน้ำธรรมชาติ	
น้ำฝน	58.33
แหล่งน้ำที่สร้างขึ้น	
น้ำจากโครงการชลประทาน	66.67
➤ พื้นที่ทำการเกษตรของเกษตรกรประสบปัญหาภัยแล้ง/ขาดแคลนน้ำที่ทำให้พืชที่ปลูกเสียหาย	
ไม่มี	83.33
มี	16.67
➤ ช่วงระยะเวลาที่เกิดปัญหาภัยแล้ง/ขาดแคลนน้ำ	
1-2 ปีต่อครั้ง	50.00
3-5 ปีต่อครั้ง	50.00
➤ พื้นที่ทำการเกษตรของเกษตรกรประสบปัญหาน้ำท่วมที่ทำให้พืชที่ปลูกเสียหาย	
ไม่มี	58.33
มี	41.67
➤ ช่วงระยะเวลาการเกิดปัญหาน้ำท่วมพื้นที่ทำการเกษตร	
1-2 ปีต่อครั้ง	100.00
➤ เกษตรกรต้องการเปลี่ยนจากพืชที่ปลูกอยู่เดิมเป็นพืชอุตสาหกรรม	
ไม่ต้องการ	100.00
➤ เกษตรกรไม่ต้องการเปลี่ยนชนิดพืชที่ปลูกเพราะพืชเดิม	
ใช้แรงงานน้อย	58.33
มีตลาดรองรับ/เป็นที่ต้องการของตลาด	41.67
ปลูกและดูแลรักษาง่าย	33.33
ที่ดินไม่สามารถปลูกพืชอื่นได้	25.00
ราคาผลผลิตดี	16.67

ตารางที่ 5-1 (ต่อ)

รายการ	ร้อยละ
➤ ความสนใจของเกษตรกร เมื่อมีผู้มาแนะนำส่งเสริมพืชชนิดใหม่หรือพันธุ์ใหม่หรือเทคโนโลยีใหม่	
ไม่สนใจ	16.67
สนใจ	41.67
ไม่แน่ใจ	41.67
➤ แนวทางของเกษตรกรในการเพิ่มผลผลิตพืช	
ไม่ทราบ	16.67
ทราบ	83.33
ใส่ปุ๋ยเคมี ปุ๋ยอินทรีย์ ปุ๋ยชีวภาพ และวัสดุต่างๆ เพื่อปรับปรุงบำรุงดิน	70.00
เปลี่ยนพันธุ์ใหม่	50.00
ปลูกพืชหมุนเวียน	40.00
เพิ่มพื้นที่เพาะปลูก	30.00
เข้ารับการฝึกอบรม/หาความรู้เพิ่ม	30.00
➤ ความสนใจของเกษตรกรในการทำการเกษตรอินทรีย์	
ไม่สนใจ	8.33
สนใจ	91.67
➤ ชนิดของเกษตรอินทรีย์ที่เกษตรกรสนใจ	
ใช้สารเคมีระดับปลอดภัย	100.00
➤ การทำการเกษตรอินทรีย์ในหมู่บ้าน/ตำบล	
ไม่มี	100.00
➤ ความสนใจของเกษตรกรที่จะทำการเกษตรแบบพอเพียง	
ไม่สนใจ	8.33
สนใจ	41.67
ไม่แน่ใจ	50.00
➤ การรวมกลุ่มกันผลิตหรือจำหน่ายผลผลิตทางการเกษตรในหมู่บ้าน	
ไม่มี	100.00
➤ เกษตรกรมีการเลี้ยงสัตว์ไว้เพื่อจำหน่ายเป็นรายได้	
ไม่เลี้ยง	91.67
เลี้ยง	8.33

ตารางที่ 5-1 (ต่อ)

	รายการ	ร้อยละ
➤	ชนิดของสัตว์ที่เลี้ยง	
	สัตว์ปีก	100.00
➤	บริการจากกรมพัฒนาที่ดินที่เกษตรกรในหมู่บ้าน/ตำบล เคยได้รับ	
	มี	100.00
➤	ชนิดของบริการที่ได้รับจากกรมพัฒนาที่ดิน	
	ผลิตภัณฑ์ปรับปรุงบำรุงดิน(สารเร่ง พด. ต่างๆ)	100.00
	คำแนะนำวิธีการปรับปรุงบำรุงดิน	66.67
	ปุ๋ยหมัก	41.67
	เข้ารับการศึกษาอบรม/ดูงาน	33.33
	หญ้าแฝก	33.33
➤	การพัฒนาแหล่งน้ำในหมู่บ้าน เกษตรกรคิดว่ากรมพัฒนาที่ดินควรสนับสนุน/ช่วยเหลือ	
	ไม่ต้องสนับสนุน	41.67
	สนับสนุน/ช่วยเหลือ	58.33
➤	ประเภทแหล่งน้ำที่เกษตรกรต้องการให้กรมพัฒนาที่ดินช่วยเหลือ ได้แก่	
	บ่อ สระในไร่นา	71.43
	ขุดลอกแหล่งน้ำ	42.86
	วางท่อ/คลอง/ระบบส่งน้ำ	14.29
➤	ความเต็มใจของเกษตรกรที่จะปลูกหญ้าแฝกเพื่อป้องกันรักษาหน้าดินและอนุรักษ์น้ำในพื้นที่เพาะปลูก	
	ไม่แน่ใจ	33.33
	ยินดี	8.33
	ไม่ยินดี	58.33
➤	เหตุผลที่เกษตรกรไม่ยินดีปลูกหญ้าแฝก	
	พื้นที่ราบไม่ลาดชันจึงไม่มีปัญหาดินถูกชะล้างพังทลาย	85.71
	ไม่มีพื้นที่พอที่จะปลูก	28.57
	ไม่ได้เป็นเจ้าของที่ดิน	28.57
	เสียพื้นที่ทำการเกษตร/ทำให้พื้นที่รก	14.29

ตารางที่ 5-1 (ต่อ)

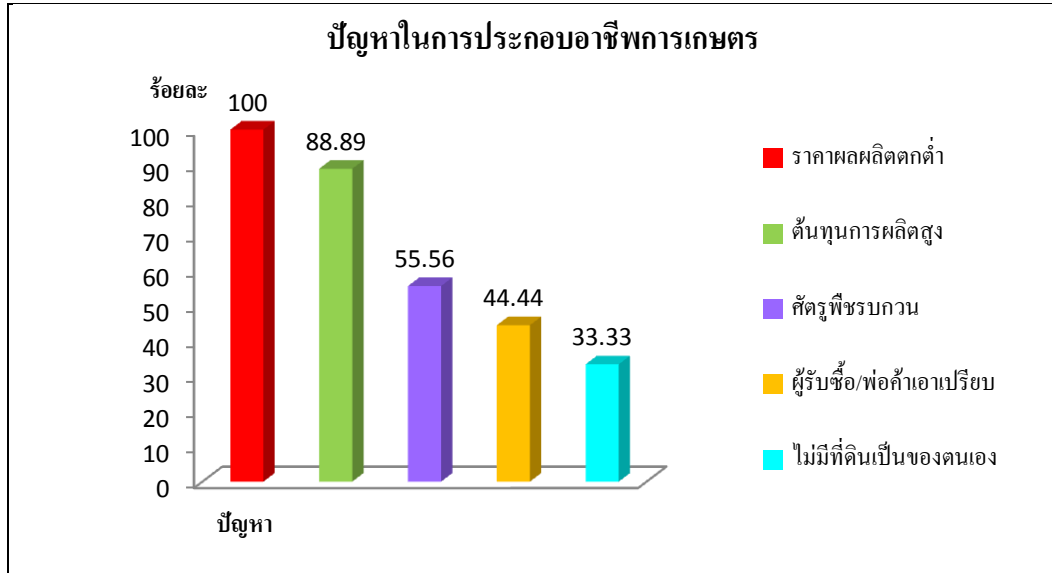
รายการ	ร้อยละ
➤ เกษตรกรเคยรับทราบเกี่ยวกับผลิตภัณฑ์ปรับปรุงบำรุงดิน ของกรมพัฒนาที่ดิน	
เคย	100.00
เกษตรกรที่ทราบข้อมูลผลิตภัณฑ์ของกรมพัฒนาที่ดินเคยทดลองใช้	91.67
เกษตรกรที่ทราบข้อมูลผลิตภัณฑ์ของกรมพัฒนาที่ดินไม่เคยทดลองใช้	8.33
➤ บุคคล/สื่อที่แนะนำให้เกษตรกรใช้ผลิตภัณฑ์ของกรมพัฒนาที่ดิน	
เจ้าหน้าที่กรมพัฒนาที่ดิน	100.00
หมอดินหมู่บ้าน/ตำบล	63.64
เจ้าหน้าที่เกษตรอำเภอ/ตำบล และ/หรือเจ้าหน้าที่จากหน่วยงานอื่น	9.09
เพื่อนบ้าน/ญาติ	9.09
➤ ชนิดผลิตภัณฑ์บำรุงดินของกรมพัฒนาที่ดินที่เกษตรกรต้องการใช้	
สารเร่ง พด.2 ใช้ทำปุ๋ยน้ำหมักชีวภาพ	50.00
สารเร่ง พด.7 ใช้ผลิตสารป้องกันแมลงศัตรูพืช	50.00
สารเร่ง พด.1 ใช้ทำปุ๋ยหมัก	41.67
สารเร่ง พด.3 ใช้ผลิตเชื้อจุลินทรีย์ควบคุมโรคพืช	33.33
สารเร่ง พด.5 ใช้ผลิตสารกำจัดวัชพืช/หญ้าต่างๆ	33.33
เมล็ดพันธุ์พืชปุ๋ยสด	16.67
สารปรับปรุงบำรุงดิน พด.4 ใช้ปรับปรุงดินเพื่อการเกษตร	16.67

ที่มา : จากการสำรวจ , 2552

5.2 ปัญหาและความต้องการของเกษตรกร

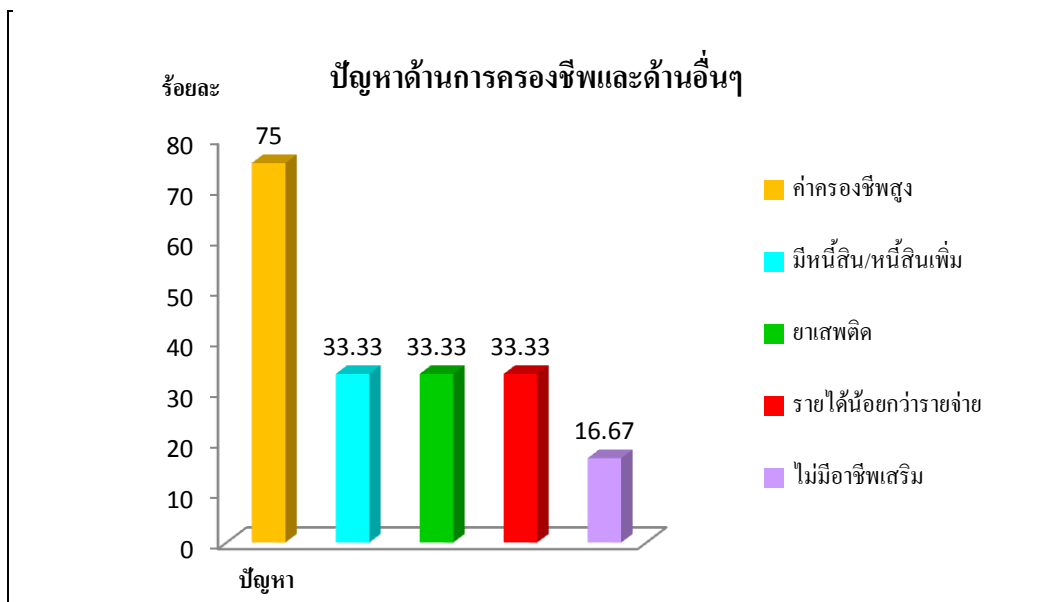
5.2.1 ปัญหาในการประกอบอาชีพด้านการเกษตรและการครองชีพ

จากการสำรวจข้อมูลเกษตรกรตัวอย่าง พบว่าเกษตรกรในตำบลประสบปัญหาที่สำคัญสองประการได้แก่ ปัญหาในการประกอบอาชีพด้านการเกษตรและด้านการครองชีพ ซึ่งปัญหาด้านการเกษตรมีเกษตรกรตัวอย่างส่วนใหญ่ที่ประสบปัญหาหรือร้อยละ 75.00 ของเกษตรกรตัวอย่างทั้งหมดโดยปัญหาที่สำคัญที่เกษตรกรตัวอย่างประสบเป็นอันดับหนึ่งได้แก่ ราคาผลผลิตตกต่ำคิดเป็นร้อยละ 100.00 ของจำนวนเกษตรกรตัวอย่างทั้งหมด รองลงมาได้แก่ ต้นทุนการผลิตสูง ศัตรูพืชรบกวนและพ่อค้าเอาเปรียบคิดเป็นร้อยละ 88.89 55.56 และ 44.44 ตามลำดับ ที่เหลือเป็นปัญหาอื่นๆ ที่แตกต่างกันไป ดังกราฟที่ 5-1



กราฟที่ 5-1 ปัญหาในการประกอบอาชีพการเกษตร

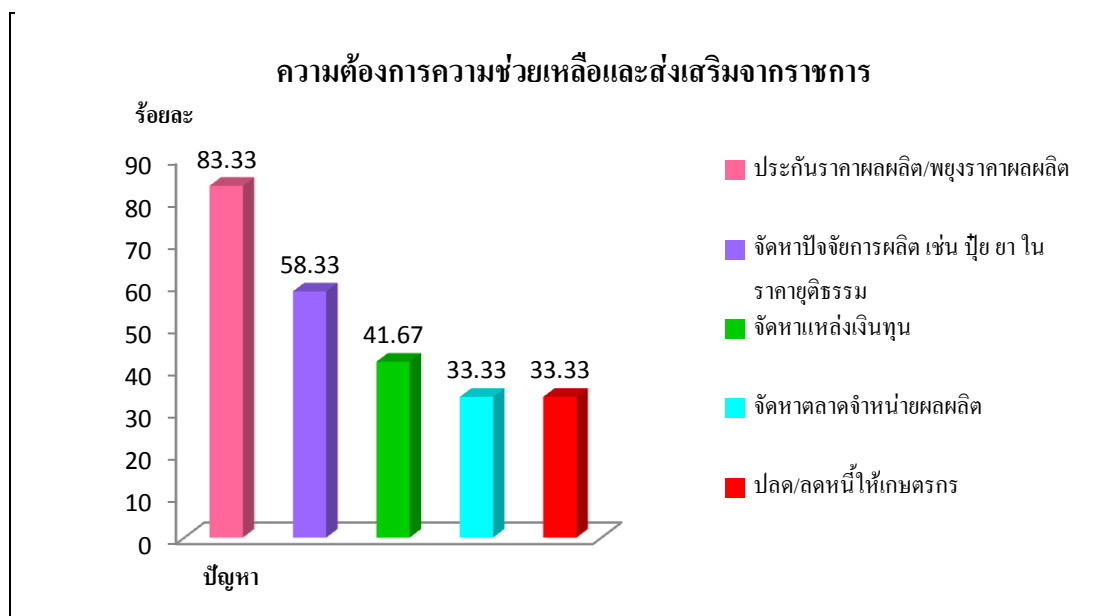
ส่วนปัญหาด้านการครองชีพและด้านอื่นๆ มีเกษตรกรตัวอย่างทั้งหมดประสบปัญหา ร้อยละ 100.00 ของเกษตรกรตัวอย่างทั้งหมดโดยปัญหาที่สำคัญที่เกษตรกรตัวอย่างประสบเป็นอันดับหนึ่งได้แก่ ค่าครองชีพสูงคิดเป็นร้อยละ 75.00 ของเกษตรกรตัวอย่างที่ประสบปัญหาด้านการครองชีพและด้านอื่นๆ รองลงมาได้แก่ มีหนี้สิน ยาเสพติดและรายได้น้อยกว่ารายจ่ายมีสัดส่วนเท่ากันคิดเป็นร้อยละ 33.33 ดังกราฟที่ 5-2



กราฟที่ 5-2 ปัญหาด้านการครองชีพและด้านอื่นๆ

5.2.2 ความต้องการความช่วยเหลือและส่งเสริมจากราชการ

จากการสำรวจข้อมูลเกษตรกรตัวอย่าง พบว่ามีเกษตรกรตัวอย่างเกือบทั้งหมดที่ต้องการความช่วยเหลือจากราชการร้อยละ 100.00 ของเกษตรกรตัวอย่างทั้งหมด ซึ่งความต้องการความช่วยเหลือที่เกษตรกรตัวอย่างต้องการเป็นอันดับหนึ่งได้แก่ ประกันราคาผลผลิตคิดเป็นร้อยละ 83.33 ของเกษตรกรตัวอย่างที่ต้องการความช่วยเหลือ รองลงมา ได้แก่ จัดหาปัจจัยการผลิตเช่น ปุ๋ย ยา ในราคายุติธรรม จัดหาแหล่งเงินทุน จัดหาตลาดจำหน่ายผลผลิตและปลดหรือลดหนี้ให้เกษตรกรคิดเป็นร้อยละ 58.33 41.67 33.33 และ 33.33 ที่เหลือเป็นความต้องการที่แตกต่างกันไป ดังตารางที่ 5-3



กราฟที่ 5-3 ความต้องการความช่วยเหลือและส่งเสริมจากราชการ

5.3 ศักยภาพของพื้นที่

ศักยภาพของพื้นที่ ได้จากการศึกษาและวิเคราะห์สภาพให้พื้นที่ของตำบลที่เป็นจุดแข็งและจุดอ่อนรวมทั้งปัจจัยภายนอกที่เป็นโอกาสและข้อจำกัดในการพัฒนาในด้านต่างๆ ข้อมูลที่ศึกษาได้จากข้อมูลปฐมภูมิที่สำรวจในพื้นที่ประกอบกับข้อมูลทุติยภูมิจากหน่วยงานต่างๆ ที่เกี่ยวข้อง ได้แก่ นโยบายของระดับต่างๆ แผนพัฒนาจังหวัด แผนพัฒนาการเกษตรระดับตำบล แผนพัฒนา 3 ปี องค์การบริหารส่วนตำบลแผนงานและ โครงการต่าง ๆ เป็นต้น ได้ผลการศึกษาดังนี้

ด้านทรัพยากรธรรมชาติ

จุดแข็ง

- สภาพพื้นที่อยู่ในพื้นที่ลุ่มน้ำเจ้าพระยา ซึ่งเป็นพื้นที่ราบลุ่มขนาดใหญ่ ดินมีความอุดมสมบูรณ์สูง

- ทรัพยากรดินส่วนใหญ่เป็นดินเหนียว สีดำ ที่มีความลึกมาก บริเวณพื้นที่ลุ่มเหมาะแก่การทำนา พื้นที่ดอนเหมาะสำหรับปลูกพืชไร่
- มีทรัพยากรน้ำที่ได้จากแหล่งน้ำธรรมชาติและลำน้ำสาขา ประกอบกับน้ำชลประทานของโครงการส่งน้ำและบำรุงรักษาโคกกระเทียม
- สภาพพื้นที่และภูมิอากาศเอื้อให้สามารถทำการเกษตรได้ตลอดทั้งปี

จุดอ่อน

- พื้นที่ส่วนใหญ่เป็นพื้นที่ลุ่มต่ำ มักประสบปัญหาอุทกภัย จากน้ำหลากหรือน้ำในแม่น้ำลพบุรีล้นตลิ่ง โดยเฉพาะในช่วงฤดูฝนหรือช่วงที่มีพายุพัดผ่าน ทำให้พืชผลทางการเกษตรเสียหาย
- เกษตรกรบางส่วนได้ใช้ทรัพยากรดินและน้ำ โดยขาดความตระหนักต่อการบริหารจัดการ เพื่อให้สามารถใช้ทรัพยากรได้อย่างคุ้มค่าและยั่งยืน ตัวอย่างเช่น การทำนาปลูกข้าวตลอดทั้งปี โดยมีได้พักดินหรือฟื้นฟูและปรับปรุงบำรุงดิน
- เกษตรกรส่วนใหญ่มีการใช้สารเคมีในส่วนของปุ๋ย ยาปราบศัตรูพืชและวัชพืช ในปริมาณมาก บางส่วนได้ตกค้างและสะสมอยู่ในดิน ตลอดจนการปนเปื้อนในแหล่งน้ำ เป็นอันตรายต่อผู้ใช้น้ำและสัตว์น้ำ
- พื้นที่ของตำบลไม่มีทรัพยากรป่าไม้ โดยไม่มีพื้นที่ที่มีสภาพปัจจุบันเป็นป่าไม้และไม่มีพื้นที่ป่าไม้ตามกฎหมาย รวมถึงป่าชุมชน อันจะส่งผลต่อสิ่งแวดล้อมและระบบนิเวศของพื้นที่

โอกาส

- รัฐบาลได้กำหนดเกษตรอินทรีย์เป็นวาระแห่งชาติ ประกอบกับประชาชนมีความต้องการบริโภคอาหารที่ปลอดภัยจากสารพิษมากขึ้น ทำให้เกษตรกรได้ลดปริมาณการใช้สารเคมีลงและหันมาใช้ปุ๋ยอินทรีย์และการกำจัดศัตรูพืชโดยชีววิธีมากขึ้น
- เนื่องจากวิกฤตโลกร้อน ทำให้หน่วยงานของรัฐ มีนโยบายและมาตรการต่างๆ ในการอนุรักษ์ฟื้นฟูและส่งเสริม การจัดการทรัพยากรดิน น้ำและป่าไม้ อย่างถูกต้องเหมาะสมและยั่งยืนเช่นการไปไกลบดอซังและการปลูกต้นไม้ยืนต้น เป็นต้น
- รัฐบาลมีนโยบายการฟื้นฟูและการใช้ประโยชน์ที่ดินทั้งร้างและที่ดินว่างเปล่า เพื่อให้ใช้ทรัพยากรที่ดินให้เกิดประโยชน์มากที่สุด

อุปสรรค

- สภาพอากาศปัจจุบันมีความแปรปรวนจากผลกระทบของภาวะโลกร้อน ทำให้เกิดปัญหาอุทกภัยและภัยแล้งบ่อยครั้งขึ้น รวมถึงการระบาดของโรคและแมลงที่ควบคุมได้ยาก

- นโยบายที่ดิน กำหนดให้ที่ดิน ซึ่งเป็นทรัพยากรที่มีค่า มีราคาและมีเจ้าของ เป็นอุปสรรคทำให้การบริหารจัดการทรัพยากรอื่นๆ ทำได้ยาก โดยเฉพาะในพื้นที่ที่มีการใช้ที่ดินอย่างเข้มข้น

ด้านโครงสร้างพื้นฐาน

จุดแข็ง

- พื้นที่ของตำบลส่วนใหญ่อยู่ในเขตชลประทาน ที่สามารถทำการเกษตรได้ตลอดทั้งปี
- มีระบบสาธารณูปโภคอำนวยความสะดวกที่จำเป็น ทั้งระบบโครงข่ายคมนาคม ไฟฟ้าและน้ำประปา รวมถึงทางลำเลียงผลผลิตจากไร่นาสู่ตลาด ครอบคลุมทั้งตำบล
- มีหน่วยงานดูแลและบริการด้านการศึกษาและสาธารณสุข ครอบคลุมทั้งตำบล
- มีองค์กรส่วนท้องถิ่นรับผิดชอบในการพัฒนาและปรับปรุงระบบ โครงสร้างพื้นฐานในพื้นที่ตำบล
- มีเส้นทางรถไฟผ่าน ทำให้การขนส่งผลผลิตทางเกษตรในปริมาณมาก มีความสะดวกและต้นทุนต่ำ

จุดอ่อน

- ขาดระบบการป้องกันอุทกภัยที่มีประสิทธิภาพ ทำให้พื้นที่ทำการเกษตรต้องประสบภัยน้ำท่วมอยู่บ่อยครั้ง
- ในบางพื้นที่ชุมชนยังขาดความร่วมมือในการช่วยกันจัดการดูแลระบบ โครงสร้างพื้นฐานที่เป็นสาธารณะสมบัติ

โอกาส

- รัฐบาลมีนโยบายกำหนดให้ประเทศไทยเป็นแหล่งผลิตอาหารของโลก (ครัวไทยสู่ครัวโลก) ทำให้หน่วยงานของรัฐต้องดูแลและพัฒนาโครงสร้างพื้นฐานทางด้านการเกษตรให้สมบูรณ์ทั่วถึง โดยเฉพาะในพื้นที่ของตำบลซึ่งเป็นส่วนหนึ่งของแหล่งผลิตข้าวที่สำคัญ
- พื้นที่ของตำบลตั้งอยู่ใกล้กับกรุงเทพมหานครและเป็นพื้นที่เกษตรกรรมชั้นดี ทำให้มีโอกาสได้รับงบประมาณในการสนับสนุนการพัฒนาโครงสร้างพื้นฐาน เช่น ไฟฟ้า โทรศัพท์ ตลาดกลาง และการคมนาคมขนส่ง มากกว่าพื้นที่อื่น

อุปสรรค

- เนื่องจากประเทศไทย เป็นประเทศกำลังพัฒนา การลงทุนในระบบโครงสร้างพื้นฐานให้สมบูรณ์ทั่วถึง จำเป็นต้องใช้เวลาและมีข้อจำกัดด้านงบประมาณ
- การบริหารประเทศ ภาคการเมืองขาดเสถียรภาพ ทำให้การพัฒนา ระบบโครงสร้างพื้นฐาน โดยเฉพาะ โครงการขนาดใหญ่ ได้รับผลกระทบ

ด้านเศรษฐกิจ

จุดแข็ง

- ตามข้อมูลเกณฑ์ความจำเป็นพื้นฐาน (จปฐ.) ประชากรในตำบลทะเลชุบศร มีรายได้เฉลี่ยไม่ต่ำกว่า 23,000 บาทต่อปีต่อคนร้อยละ 70.00 ของประชากรทั้งหมด
- เกษตรกรส่วนใหญ่ปลูกข้าวในเขตชลประทาน เกษตรกรที่สำรวจส่วนใหญ่จึงไม่ต้องการเปลี่ยนชนิดพืชเดิมเป็นพืชอุตสาหกรรมเพราะพืชเดิมที่ปลูกใช้แรงงานน้อย มีตลาดรองรับ ปลูกและดูแลรักษาง่าย
- มีการรวมกลุ่มของเกษตรกร โดยได้รับการสนับสนุนและส่งเสริมจากหน่วยงานรัฐ ได้แก่ กลุ่มสตรีบ้านพระที่นั่งเย็น กลุ่มวิสาหกิจชุมชนข้าวแต่น้ำแดงโม กลุ่มดินสอพองสมุนไพรผ่อง กลุ่มสมุนไพรผ่องพรรณและกลุ่มตัดเย็บเครื่องใช้ภายในบ้าน กลุ่มน้ำพริกเผาและกลุ่มสร้างสรรค์ปั้นแต่ง
- เกษตรกรส่วนใหญ่ทำการเกษตร โดยอาศัยน้ำจากโครงการชลประทานและน้ำฝนเป็นหลัก
- เกษตรกรที่สำรวจบางส่วนสนใจรับเทคโนโลยีใหม่และทราบวิธีการเพิ่มผลผลิตทางการเกษตร ได้แก่ ใส่ปุ๋ยเคมี ปุ๋ยอินทรีย์ ปุ๋ยชีวภาพและวัสดุเพื่อปรับปรุงบำรุงดิน เปลี่ยนพันธุ์ใหม่และปลูกพืชหมุนเวียน
- มีแหล่งท่องเที่ยวเชิงประวัติศาสตร์และวัฒนธรรม ซึ่งสามารถพัฒนาเป็นแหล่งท่องเที่ยวที่มีชื่อเสียง

จุดอ่อน

- เกษตรกรที่สำรวจร้อยละ 91.67 ของเกษตรกรตัวอย่างทั้งหมดไม่เลี้ยงสัตว์เพื่อการค้า
- การเร่งจำหน่ายผลผลิตหลังการเก็บเกี่ยวทันที ทำให้เกษตรกรได้รับราคาผลผลิตต่ำ
- ขาดอำนาจต่อรองในการจำหน่ายผลผลิตเพราะการรวมกลุ่มอาชีพยังมีน้อยและบางกลุ่มยังไม่เข้มแข็ง ทำให้ถูกผู้ซื้อเอาเปรียบโดยกคราคาผลผลิตให้ต่ำ

- เกษตรกรมีรายได้น้อยไม่พอรายจ่ายเนื่องจากเกษตรกรขาดความรู้ในการจัดการเงินเพื่อให้เกิดประโยชน์สูงสุด ทำให้เกิดหนี้สินนอกระบบและในระบบ

โอกาส

- เกษตรกรที่สำรวจส่วนใหญ่ให้ความสนใจในการทำการเกษตรแบบพอเพียงและสนใจที่จะทำเกษตรอินทรีย์ โดยส่วนใหญ่ต้องการทำแบบใช้สารเคมีระดับปลอดภัย
- นโยบายต่างๆ ของรัฐบาลเอื้ออำนวยในการพัฒนาจังหวัดลพบุรี โดยสร้างความมั่นคงของเศรษฐกิจชุมชน จัดให้มีและพัฒนาศูนย์แสดงสินค้าจำหน่ายผลิตภัณฑ์ประจำตำบล (OTOP) ในระดับจังหวัดและชุมชน
- มีแผนพัฒนาการเกษตรระดับตำบล ซึ่งประกอบด้วยแผนงานและโครงการพัฒนาในด้านต่างๆ ได้แก่ แผนถ่ายทอดเทคโนโลยีและแผนการลงทุน แผนธุรกิจชุมชน
- รัฐบาลมีนโยบายแก้ไขปัญหาค่าความยากจน มีการปลดหนี้และไถ่ถอนที่ดินให้แก่เกษตรกรที่เป็นหนี้ในระบบ
- รัฐบาลมีนโยบายส่งเสริมการเกษตรทฤษฎีใหม่และการประยุกต์ใช้ภูมิปัญญาท้องถิ่นมาใช้ในการทำการเกษตร

อุปสรรค

- ขาดงบประมาณในการสนับสนุนด้านการเกษตร
- รัฐบาลไม่สามารถประกันราคาสินค้าทางการเกษตรหลายชนิดได้
- เกษตรกรไม่มีความรู้ด้านวิชาการใหม่
- ต้นทุนการผลิตสูงขึ้นเนื่องจากปัจจัยการผลิตมีราคาสูง เช่น ค่าปุ๋ย ค่าสารเคมี พันธุ์พืช พันธุ์สัตว์ ค่าจ้างแรงงานและค่าน้ำมันเชื้อเพลิง โดยเฉพาะน้ำมันเชื้อเพลิง ปุ๋ยเคมีและสารเคมีเนื่องจากต้องนำเข้าจากต่างประเทศขณะที่ราคาผลผลิตตกต่ำ
- ราคาผลผลิตการเกษตร โดยเฉพาะข้าว ขึ้นอยู่กับตลาดโลกและตลาดภูมิภาค การแก้ไขปัญหา ราคาผลผลิตตกต่ำจึงทำได้ลำบาก
- ภัยธรรมชาติ เช่น น้ำท่วมและศัตรูพืชรบกวน ทำให้ผลผลิตต่ำ

ด้านสังคม

จุดแข็ง

- ประชากรส่วนใหญ่นับถือศาสนาพุทธ ซึ่งมีการประกอบกิจกรรมตามประเพณีและตามวัฒนธรรมประเพณีท้องถิ่น
- ประชากรส่วนใหญ่จบการศึกษาระดับมัธยมศึกษา
- ประชาชนมีลักษณะชุมชนและวิถีชีวิตแบบเครือญาติ พี่น้องกันเป็นส่วนใหญ่ ทำให้มีความสามัคคีและช่วยเหลือซึ่งกันและกัน
- มีการส่งเสริม กีฬาระหว่างหมู่บ้านและกีฬาพื้นบ้าน เพื่อส่งเสริมให้ประชาชนใช้เวลาว่างในการออกกำลังกาย เพื่อให้มีร่างกายแข็งแรงและเพื่อต้านยาเสพติด
- ประชาชนให้ความสำคัญและรักษาความเป็นเอกลักษณ์และวัฒนธรรมอันดีงามของท้องถิ่น โดยจัดงานประเพณีต่างๆ เพื่อสืบทอดวัฒนธรรมและประเพณีอันดีงามเป็นประจำทุกปี
- ผู้สูงอายุได้รับการดูแล โดยมีโครงการจัดสวัสดิการสังคมสงเคราะห์แก่ผู้ยากไร้เพื่อการยังชีพ
- มีโรงงานอุตสาหกรรมอยู่ในตำบล 48 โรง เช่น โรงทำเครื่องเรือนจากไม้ โรงอบพืชหรือเมล็ดพืชด้วยไซโล โรงตัดกระดาษตัดเศษโลหะ ไซโล ซอยไม้ ทำวงกบ โรงประตุ-หน้าต่าง โรงทำผลิตภัณฑ์คอนกรีต โรงกะเทาะเปลือกถั่วลิสง โรงกลึงเจาะเจียรเชื่อมโลหะ โรงฆ่าไก่ชำแหละ ห้องเย็นแช่แข็ง เป็นต้น ซึ่งสามารถรองรับแรงงานในตำบลได้จำนวนหนึ่ง

จุดอ่อน

- ประชากรรวมทั้งเกษตรกรยากจน รายได้น้อยกว่ารายจ่ายเพราะขาดวินัยในการใช้จ่ายค่าครองชีพสูงทำให้มีหนี้สินทั้งในระบบและนอกระบบอย่างต่อเนื่อง
- ประชากรส่วนใหญ่จบการศึกษาระดับมัธยมศึกษา ทำให้มีความคิดในการแข่งขันเพื่อประกอบอาชีพน้อยขาดความคิดริเริ่มไม่กล้าลงทุน เกษตรกรบางส่วนขาดความรู้และไม่มีการนำเทคโนโลยีใหม่ๆ มาใช้ในการปลูกพืชและเลี้ยงสัตว์
- มีปัญหาเรื่องยาเสพติดระบาด

โอกาส

- มีหน่วยงานที่รับผิดชอบในการส่งเสริมอาชีพและพัฒนาการเกษตรในพื้นที่หลายหน่วยงาน เช่น ศูนย์บริการและถ่ายทอดเทคโนโลยีการเกษตร องค์การบริหารส่วนตำบล สถานีพัฒนาที่ดิน วิชาการเพื่อการเกษตรและสหกรณ์การเกษตรและสำนักงานพัฒนาชุมชน เป็นต้น

- หน่วยงานระดับท้องถิ่นมีนโยบายในการพัฒนาทางวิชาการควบคู่กับการส่งเสริมภูมิปัญญาท้องถิ่นและสนับสนุนด้านกีฬาในตำบล โดยสนับสนุนอุปกรณ์กีฬาและสถานที่ออกกำลังกาย เพื่อให้ประชาชนมีร่างกายแข็งแรง ปลอดภัยจากยาเสพติด
- มีโครงการสงเคราะห์ผู้สูงอายุ คนพิการ ผู้ยากจน ไร้โอกาส รวมทั้งผู้ประสบภัยให้กว้างขวาง และมีประสิทธิภาพโดยเพิ่มสัดส่วนงบประมาณ

อุปสรรค

- การแปรเปลี่ยนความเจริญจากภาคเกษตรกรรมไปสู่ภาคอุตสาหกรรม ตลอดจนการพัฒนาการศึกษา ซึ่งเน้นภาคธุรกิจอุตสาหกรรมมากกว่าเกษตรกรรม ทำให้สภาพสังคมเปลี่ยนแปลงและมีปัญหาอื่นๆ ตามมา เช่น ปัญหาการว่างงานและปัญหาแพร่ระบาดของยาเสพติด เป็นต้น
- การกระจายอำนาจของส่วนภูมิภาคให้ท้องถิ่นยังไม่เต็มรูปแบบเนื่องจากท้องถิ่นยังไม่มีความพร้อมและศักยภาพการรองรับกำลังเริ่มต้น
- ขาดความต่อเนื่องในการดำเนินการตามแผน
- ขาดความชัดเจนในนโยบายการกระจายอำนาจของรัฐบาล ทำให้บุคลากรขาดการประสานงานและความเข้าใจในภารกิจที่ถ่ายโอน
- จำนวนงบประมาณที่ได้รับการสนับสนุนไม่เพียงพอต่อจำนวนโครงการที่ประชาชนเสนอขอรับการช่วยเหลือในแต่ละปี

5.4 ข้อเสนอ/กลยุทธ์เพื่อกำหนดทิศทางการพัฒนา

จากการวิเคราะห์ศักยภาพของพื้นที่ ทำให้สามารถนำมาสร้างเป็นกลยุทธ์เพื่อเป็นแนวทางในการกำหนดแผนพัฒนาต่อไป กลยุทธ์ที่สร้างขึ้นจากการวิเคราะห์ศักยภาพของพื้นที่เป็นตัวอย่างไม่ได้พอสังเขปดังนี้

กลยุทธ์ด้านทรัพยากรธรรมชาติ

- ส่งเสริมให้มีการปรับปรุงทรัพยากรดินและน้ำ โดยการใช้เทคโนโลยีชีวภาพ ทดแทนหรือควบคู่กับการใช้ปุ๋ยเคมีหรือสารเคมีมีวิธีการเกษตรตามความจำเป็น อันจะส่งผลต่อมูลค่าการนำเข้าสารเคมีเกษตรให้ลดลงและสามารถใช้ทรัพยากรดินได้ยั่งยืนยาวนานมากขึ้น
- ส่งเสริมให้มีการจัดการ การใช้ที่ดินตามความเหมาะสมและศักยภาพของที่ดินและดูแลให้มีการใช้ประโยชน์ที่ดินอย่างคุ้มค่า

- มีการควบคุมดูแลการใช้สารเคมีทางการเกษตรอย่างปลอดภัยไม่ให้ส่งผลและตกค้างในทรัพยากรดินและน้ำ เพื่อให้คุณภาพดินและน้ำมีความปลอดภัยต่อมนุษย์และสิ่งแวดล้อม
- สร้างจิตสำนึกส่วนรวมของชุมชน รวมถึงเยาวชนต่อการจัดการทรัพยากรธรรมชาติและสิ่งแวดล้อม
- รณรงค์ให้มีการปลูกต้นไม้ เพื่อเพิ่มพื้นที่สีเขียวและลดภาวะโลกร้อน
- ในส่วนของกรมพัฒนาที่ดิน ต้องดำเนินการอย่างต่อเนื่องในการอบรมส่งเสริมแนะนำเกี่ยวกับการปรับปรุงดิน การอนุรักษ์ดินและน้ำ ให้ความรู้ด้านการเกษตรและรวมถึงการให้บริการปรับพื้นที่ทำการเกษตรให้เหมาะสม เพื่อให้ทรัพยากรสามารถใช้ประโยชน์ได้อย่างยั่งยืน

กลยุทธ์ด้านโครงสร้างพื้นฐาน

- ควรดำเนินการถ่ายโอนสาธารณูปโภค ให้องค์การบริหารส่วนท้องถิ่นและชุมชน มีส่วนร่วมในการดูแลจัดการและบำรุงรักษา สาธารณะสมบัติให้ใช้งาน ได้อย่างประสิทธิภาพยาวนาน
- ในการก่อสร้างโครงสร้างพื้นฐานต่างๆ ต้องจัดทำประชาพิจารณ์ผ่านความเห็นชอบของชุมชน และให้ชุมชนผู้ซึ่งมีส่วนได้ส่วนเสีย มีส่วนร่วมมากที่สุด
- การดำเนินการด้าน โครงสร้างพื้นฐานขนาดใหญ่เกี่ยวข้องกับชุมชนและพื้นที่กว้างจะต้องมีการศึกษา ประเมินผลกระทบและมีการบูรณาการข้อมูล แผนปฏิบัติงานของหน่วยงานต่างๆ ให้สอดคล้องกันก่อนการดำเนินการ

กลยุทธ์ด้านเศรษฐกิจ

- ส่งเสริมการทำเกษตร โดยยึดหลักปรัชญาเศรษฐกิจพอเพียง เพื่อส่งเสริมให้ครัวเรือนเกษตรมีความมั่นคงด้านอาหาร เน้นให้เกษตรกรมีรายได้เพื่อความเป็นอยู่ที่ยั่งยืน
- ถ่ายทอดความรู้ด้านการปรับปรุงบำรุงดินและส่งเสริมให้ใช้ปุ๋ยอินทรีย์และสารอินทรีย์ เช่น การทำ/การใช้ปุ๋ยหมัก ปุ๋ยพืชสดและปุ๋ยชีวภาพตลอดจนน้ำสกัดชีวภาพเพื่อลดต้นทุนการผลิต ลดการใช้ปุ๋ยเคมีและสารเคมีโดยอบรมให้ความรู้แก่เกษตรกรรู้ถึงคุณและโทษของการใช้สารเคมี นอกจากลดค่าใช้จ่ายแล้วยังเป็นการรักษาสภาพแวดล้อมได้อีกทางหนึ่ง
- ส่งเสริมสนับสนุนให้มีการแปรรูปสินค้า เพื่อเพิ่มมูลค่าของสินค้าเกษตร
- พัฒนาและส่งเสริมให้มีกิจกรรมการท่องเที่ยวเชิงเกษตรเพื่อเพิ่มรายได้ให้แก่ชุมชน
- ส่งเสริมให้เกษตรกรตระหนักถึงการรวมกลุ่ม เพื่อมีอำนาจในการต่อรองราคา และเพื่อให้เกิดแนวทางนำไปสู่การดำเนินงานของวิสาหกิจชุมชนและสหกรณ์ที่มีความเข้มแข็ง

- จัดหาปัจจัยการผลิตทางการเกษตรจำหน่ายแก่เกษตรกรและ/หรือกลุ่มเกษตรกรในราคายุติธรรม และส่งเสริมให้เกษตรกรรวมกลุ่มกันซื้อปัจจัยและรวมกลุ่มกันจำหน่ายโดยมีคณะกรรมการบริหารกองทุนเป็นผู้จัดการ
- ประกันราคาผลผลิตในช่วงเวลาที่เหมาะสมทันเวลาเพื่อนจะได้เป็นประโยชน์แก่ตัวเกษตรกรเองมากกว่าพ่อค้าคนกลาง
- รัฐบาลจัดหาแหล่งเงินทุนและแหล่งเงินกู้อัตราดอกเบี้ยต่ำ

กลยุทธ์ด้านสังคม

- แก้ไขปัญหาความยากจนโดยใช้แนวพระราชดำริ “เศรษฐกิจพอเพียง”และ“เศรษฐกิจชุมชนพึ่งตนเอง”โดยให้ความรู้และส่งเสริมให้ชุมชนเข้าใจและดำเนินชีวิตตามแนวเศรษฐกิจพอเพียง
- ส่งเสริมให้มีการผลิตสินค้าจากภูมิปัญญาท้องถิ่นเพื่อจำหน่ายเป็นรายได้และนำความรู้จากภูมิปัญญามาใช้ในชีวิตประจำวันเพื่อลดราคาขายในครัวเรือน
- ปลด/ลดหนี้ให้แก่เกษตรกรและลดค่าครองชีพให้แก่ประชาชนทั่วไป เช่น จัดตั้งโรงสีชุมชนเพื่อประชาชนได้บริโภคข้าวสารที่มีราคาถูกลง
- ให้ความรู้แก่ชุมชน โดยเฉพาะเยาวชนให้ปลอดภัยจากยาเสพติด แก้ไข รมรงค์การป้องกันแก้ไข ปัญหา ยาเสพติด โดยให้ประชาชนในชุมชนช่วยกันดูแลและสมาชิกในครอบครัวช่วยกันดูแล
- เสริมสร้างศักยภาพของชุมชนในการอยู่ร่วมกันกับทรัพยากรธรรมชาติและสิ่งแวดล้อมอย่างสันติและเกื้อกูล

บทที่ 6

เขตการใช้ที่ดิน

6.1 การกำหนดเขตการใช้ที่ดิน

การกำหนดเขตการใช้ที่ดิน เป็นผลที่ได้จากการศึกษาและวิเคราะห์ทรัพยากรธรรมชาติ เช่น ทรัพยากรดิน ทรัพยากรน้ำ ทรัพยากรป่าไม้ สภาพพื้นที่ และลักษณะภูมิอากาศ รวมทั้งลักษณะการใช้ที่ดิน ตลอดจนปัญหาและความต้องการของท้องถิ่น ร่วมกับนโยบาย ยุทธศาสตร์ของจังหวัด และกฎหมายที่เกี่ยวข้องกับการพัฒนาการเกษตร สามารถนำมาประเมินเพื่อกำหนดเป็นเขตการใช้ที่ดิน ตำบลทะเลชุบศร อำเภอเมืองลพบุรี จังหวัดลพบุรี เพื่อให้เกิดการใช้ที่ดินอย่างเหมาะสมและยั่งยืน

ตำบลทะเลชุบศร อำเภอเมืองลพบุรี จังหวัดลพบุรี มีเนื้อที่ทั้งหมดประมาณ 5,712 ไร่ สามารถกำหนดเขตการใช้ที่ดินได้ 5 เขตหลัก ได้แก่ เขตเกษตรกรรม เขตทหาร เขตชุมชนและสิ่งปลูกสร้าง เขตแหล่งน้ำ และเขตพื้นที่อื่นๆ ดังตารางที่ 6-1 โดยมีรายละเอียด ดังนี้

6.1.1 เขตเกษตรกรรม

มีเนื้อที่ประมาณ 877 ไร่ หรือร้อยละ 15.34 ของพื้นที่ทั้งตำบล เขตเกษตรกรรมนี้เป็นพื้นที่ทำการเกษตรที่อยู่นอกเขตป่าไม้ตามกฎหมาย การทำเกษตรกรรมในพื้นที่ตำบลทะเลชุบศร ส่วนใหญ่เป็นพื้นที่นาข้าว โดยมีทั้งพื้นที่เกษตรกรรมในเขตชลประทาน และเกษตรกรรมที่ใช้น้ำฝน ความเหมาะสมของดิน และปัญหาการใช้ที่ดินก็แตกต่างกันไปในแต่ละพื้นที่ ดังนั้นเพื่อให้การวางแผนพัฒนาการเกษตรประสบผลสำเร็จ และสามารถจัดการแก้ไขปัญหาได้ง่ายขึ้น จึงได้จัดแบ่งพื้นที่เขตการเกษตรเป็น 3 เขต คือ เขตเกษตรพัฒนา เขตเกษตรก้าวหน้า และเขตเพาะเลี้ยงสัตว์ โดยมีรายละเอียดและข้อเสนอแนะดังนี้

6.1.1.1 เขตเกษตรพัฒนา

มีเนื้อที่ประมาณ 812 ไร่ หรือร้อยละ 14.20 ของพื้นที่ทั้งตำบล เขตเกษตรพัฒนาเป็นเขตเกษตรกรรมที่อยู่ในเขตโครงการชลประทาน หรือใช้น้ำชลประทานเพื่อการเพาะปลูก จากสภาพการใช้ประโยชน์ที่ดินปัจจุบัน สามารถแบ่งเขตการใช้ที่ดินออกเป็น 3 เขต โดยมีรายละเอียด ดังนี้

1) เขตทำนา1 (หน่วยแผนที่ 1)

มีเนื้อที่ประมาณ 255 ไร่ หรือร้อยละ 4.46 ของพื้นที่ทั้งตำบล เป็นเขตพื้นที่ทำนาในเขตชลประทาน ดินมีศักยภาพเหมาะสมสูงสำหรับการปลูกข้าว ลักษณะดินเป็นดินเหนียวลึกมาก (ลึกมากกว่า 1.5 เมตร) มีการระบายน้ำเร็ว ดินมีความอุดมสมบูรณ์ตามธรรมชาติปานกลาง สภาพพื้นที่ราบเรียบถึงค่อนข้างราบเรียบ

ข้อเสนอแนะ

- (1) ควรเน้นการปลูกข้าวพันธุ์ดีและมีราคาสูง เช่น พันธุ์ข้าวขาวดอกมะลิ 105
- (2) จัดระบบการปลูกพืชตามให้เหมาะสมกับปริมาณน้ำที่มี ควรปลูกพืชฤดูแล้งที่ใช้ใช้น้ำน้อยทดแทนข้าวนาปรังในปีที่ขาดแคลนน้ำ
- (3) ปรับปรุงสมบัติทางกายภาพ และเพิ่มความอุดมสมบูรณ์ให้แก่ดิน เช่น การไถกลบตอซังหลังการเก็บเกี่ยว การใช้ปุ๋ยคอก ปุ๋ยหมัก หรือปุ๋ยพืชสด ร่วมกับปุ๋ยอินทรีย์น้ำ พด.2
- (4) ควรเลือกทำการเกษตร ในรูปแบบเกษตรอินทรีย์หรือผลิตพืชปลอดสารพิษเพื่อเพิ่มมูลค่าสินค้าการเกษตรให้สูงขึ้นและลดต้นทุนการผลิต

2) เขตทำนา2 (หน่วยแผนที่ 2)

มีเนื้อที่ประมาณ 408 ไร่ หรือร้อยละ 7.13 ของพื้นที่ทั้ง เป็นเขตพื้นที่ทำนาในเขตชลประทาน ดินมีศักยภาพเหมาะสมปานกลางสำหรับการปลูกข้าว เป็นบริเวณพื้นที่ดอนที่เกษตรกรทำการปรับสภาพพื้นที่เพื่อปลูกข้าว โดยการปรับหน้าดินและทำคันดินเพื่อขังน้ำ ลักษณะดินส่วนใหญ่เป็นพวกดินเหนียวสีดำ เป็นดินลึกมาก (ลึกมากกว่า 1.5 เมตร) การระบายน้ำดีถึงปานกลาง ดินมีความอุดมสมบูรณ์ตามธรรมชาติปานกลางถึงสูง สภาพพื้นที่ค่อนข้างราบเรียบ

ข้อเสนอแนะ

- (1) การใช้ที่ดินเพื่อปลูกข้าว ควรเพาะปลูกข้าวนาปี เลือกปลูกข้าวพันธุ์ดี ที่มีอายุการเก็บเกี่ยวปานกลาง วิธีการเพาะปลูกควรเลือกระบบนาหว่าน โดยจัดเวลาเพาะปลูกให้เหมาะสมกับอายุการเก็บเกี่ยวของข้าว
- (2) ปรับรูปแปลงนาให้สม่ำเสมอ และสร้างคันนาให้สูง เพื่อให้ขังน้ำได้สม่ำเสมอทั่วทั้งแปลงปลูก
- (3) ปรับปรุงสมบัติทางกายภาพ และเพิ่มความอุดมสมบูรณ์ให้แก่ดิน เช่น การไถกลบตอซังหลังการเก็บเกี่ยว การใช้ปุ๋ยคอก ปุ๋ยหมัก หรือปุ๋ยพืชสด ร่วมกับปุ๋ยอินทรีย์น้ำ พด.2
- (4) ควรเลือกทำเกษตรอินทรีย์หรือผลิตพืชปลอดสารพิษเพื่อเพิ่มมูลค่าสินค้าการเกษตรให้สูงขึ้นและลดต้นทุนการผลิต
- (5) พัฒนาแหล่งน้ำสำหรับเก็บกักน้ำฝนเพื่อแก้ปัญหาคารขาดน้ำในช่วงการเพาะปลูก เช่น ขุดบ่อน้ำในไร่นาในบริเวณส่วนที่ต่ำและมีสภาพพื้นที่ราบเรียบ
- (6) ปรับเปลี่ยนการใช้ที่ดินเพื่อปลูกพืชที่ใช้ใช้น้ำน้อยลง เช่น อ้อย หรือพืชอื่นๆ ที่ใช้น้ำน้อยกว่า และให้ผลตอบแทนสูงกว่าการทำนา

3) เขตปลูกไม้ยืนต้น (หน่วยแผนที่ 3)

มีเนื้อที่ประมาณ 123 ไร่ หรือร้อยละ 2.15 ของพื้นที่ทั้งตำบล เป็นเขตพื้นที่ปลูกไม้ยืนต้นในเขตชลประทาน ดินมีศักยภาพเหมาะสมปานกลางถึงสูง สำหรับการปลูกไม้ยืนต้นต่างๆ ไป
เขตการใช้ที่ดินตำบลทะเลชุบศร อำเภอเมืองลพบุรี จังหวัดลพบุรี

ลักษณะดินส่วนใหญ่เป็นพวกดินเหนียวสีดํา เป็นดินลึกมาก (ลึกมากกว่า 1.5 เมตร) มีการระบายน้ำดีถึงดีปานกลาง ความอุดมสมบูรณ์ตามธรรมชาติปานกลางถึงสูง สภาพพื้นที่ค่อนข้างราบเรียบ ความลาดชันไม่เกิน 2 เปอร์เซ็นต์

ข้อเสนอแนะ

(1) ควรปลูกพืชตระกูลถั่วคลุมดินเพื่อรักษาความชุ่มชื้นของดิน และยังช่วยเพิ่มอินทรีย์วัตถุและธาตุอาหารพืช

(2) ควรปรับปรุงบำรุงดินโดยใช้ ปุ๋ยคอก ปุ๋ยหมัก หรือปุ๋ยพืชสด ร่วมกับการใส่ปุ๋ยวิทยาศาสตร์ในอัตราส่วนที่เหมาะสม

(3) ควรเพิ่มศักยภาพในการใช้ประโยชน์ที่ดินในพื้นที่เขตนี้ โดยเลือกปลูกพืชที่ให้ผลตอบแทนสูง หรือใช้วิธีการเกษตรแบบผสมผสาน

6.1.1.2 เขตเกษตรก้าวน้ำ

มีเนื้อที่ประมาณ 39 ไร่ หรือร้อยละ 0.68 ของพื้นที่ทั้งตำบล เป็นเขตพื้นที่เกษตรกรรมนอกเขตชลประทาน ดินมีศักยภาพเหมาะสมปานกลางถึงสูงสำหรับปลูกพืชเศรษฐกิจทั่วไป เป็นการทำการเกษตรโดยอาศัยน้ำฝนเป็นหลัก จากสภาพการใช้ประโยชน์ที่ดินปัจจุบัน สามารถแบ่งเขตการใช้ที่ดินออกเป็น 1 เขต โดยมีรายละเอียด ดังนี้

1) เขตปลูกไม้ยืนต้น (หน่วยแผนที่ 4)

มีเนื้อที่ประมาณ 39 ไร่ หรือร้อยละ 0.68 ของพื้นที่ทั้งตำบล เป็นเขตพื้นที่ปลูกไม้ผลโดยใช้น้ำฝนเป็นหลัก ดินมีศักยภาพเหมาะสมปานกลางถึงสูง สำหรับการปลูกไม้ยืนต้นต่างๆไปทั่วทุกภาคดินที่พบในเขตนี้ ประกอบด้วย กลุ่มดินเหนียวสีดําลึกมาก มีการระบายน้ำดีถึงดีปานกลาง ความอุดมสมบูรณ์ปานกลางถึงสูง สภาพพื้นที่ค่อนข้างราบเรียบ ความลาดชันไม่เกิน 2 เปอร์เซ็นต์ ปัญหาการใช้ประโยชน์ที่ดินในเขตนี้คือ การขาดแคลนน้ำในฤดูเพาะปลูก

ข้อเสนอแนะ

(1) ควรปลูกพืชตระกูลถั่วคลุมดินเพื่อรักษาความชุ่มชื้นของดิน และยังช่วยเพิ่มอินทรีย์วัตถุและธาตุอาหารพืช

(2) ควรปรับปรุงบำรุงดินโดยใช้ ปุ๋ยคอก ปุ๋ยหมัก หรือปุ๋ยพืชสด ร่วมกับการใส่ปุ๋ยวิทยาศาสตร์ในอัตราส่วนที่เหมาะสม

(3) ถ้ามีการปรับเปลี่ยนการใช้ที่ดิน ควรเลือกปลูกพืชที่ให้ผลตอบแทนสูง เพื่อให้การใช้ที่ดินเกิดความคุ้มค่ามากที่สุด

6.1.1.3 เขตเพาะเลี้ยงสัตว์ ประกอบด้วย

1) เขตเลี้ยงสัตว์น้ำ (หน่วยแผนที่ 5) มีเนื้อที่ประมาณ 26 ไร่ หรือร้อยละ 0.46 ของพื้นที่ทั้งตำบล

6.1.2 เขตทหาร

6.1.2.1 เขตทหาร (หน่วยแผนที่ 6) มีเนื้อที่ประมาณ 21 ไร่ หรือร้อยละ 0.37 ของพื้นที่ทั้งตำบล

6.1.3 เขตชุมชนและสิ่งปลูกสร้าง

6.1.3.1 เขตชุมชนและสิ่งปลูกสร้าง (หน่วยแผนที่ 7) มีเนื้อที่ประมาณ 4,501 ไร่ หรือร้อยละ 78.79 ของพื้นที่ทั้งตำบล เป็นพื้นที่หมู่บ้าน ถนน สถานที่ราชการต่างๆ เช่น วัด โรงเรียน และสถานีนอนามัย เป็นต้น

6.1.4 เขตแหล่งน้ำ

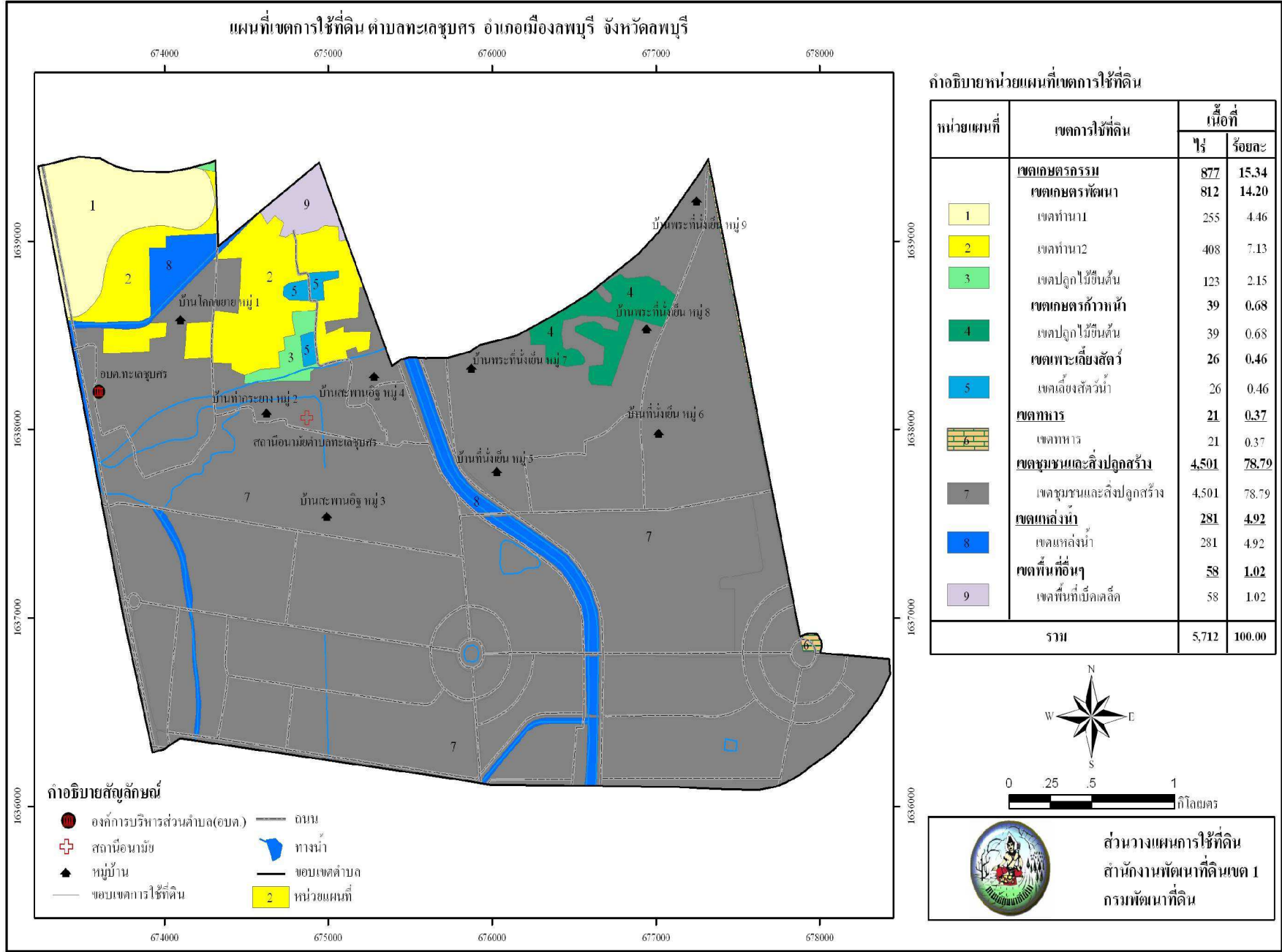
6.1.4.1 เขตแหล่งน้ำ (หน่วยแผนที่ 8) มีเนื้อที่ประมาณ 281 ไร่ หรือร้อยละ 4.92 ของพื้นที่ทั้งตำบล พื้นที่ของเขตนี้เป็นบริเวณแหล่งน้ำตามธรรมชาติ รวมถึงแหล่งน้ำผิวดินที่สร้างขึ้น เช่น อ่างเก็บน้ำ และบ่อน้ำในไร่นา เป็นต้น

6.1.5 เขตพื้นที่อื่นๆ ประกอบด้วย

6.1.5.1 เขตพื้นที่เบ็ดเตล็ด (หน่วยแผนที่ 9) มีเนื้อที่ประมาณ 58 ไร่ หรือร้อยละ 1.02 ของพื้นที่ทั้งตำบล

ตารางที่ 6-1 เขตการใช้ที่ดิน ตำบลทะเลชุบศร อำเภอเมืองลพบุรี จังหวัดลพบุรี

หน่วยแผนที่	เขตการใช้ที่ดิน	เนื้อที่	
		ไร่	ร้อยละ
	เขตเกษตรกรรม	877	15.34
	เขตเกษตรพัฒนา	812	14.20
1	เขตทำนา1	255	4.46
2	เขตทำนา2	408	7.13
3	เขตปลูกไม้ยืนต้น	123	2.15
	เขตเกษตรกึ่งหน้า	39	0.68
4	เขตปลูกไม้ยืนต้น	39	0.68
	เขตเพาะเลี้ยงสัตว์	26	0.46
5	เขตเลี้ยงสัตว์น้ำ	26	0.46
	เขตทหาร	21	0.37
6	เขตทหาร	21	0.37
	เขตชุมชนและสิ่งปลูกสร้าง	4,501	78.80
7	เขตชุมชนและสิ่งปลูกสร้าง	4,501	78.80
	เขตแหล่งน้ำ	281	4.92
8	เขตแหล่งน้ำ	281	4.92
	เขตพื้นที่อื่นๆ	58	1.02
9	เขตพื้นที่เบ็ดเตล็ด	58	1.02
	รวม	5,712	100.00



รูปที่ 6-1 แผนที่เขตการใช้ที่ดิน ตำบลทะเลชุบศร อำเภอเมืองลพบุรี จังหวัดลพบุรี